

Ik heb al veel meegemaakt

Ik heb al veel meegemaakt

Ingrijpende jeugdervaringen (ACE) bij leerlingen in groep 7/8 van het regulier basisonderwijs

Rapport voor: Augeo Foundation
Jongerentaskforce

Datum 25 oktober 2016

Auteurs R. Vink (TNO)
S. van der Pal (TNO)
I. Eekhout (TNO)
F. Pannebakker (TNO)
T. Mulder (Augeo JongerenTaskforce)

Projectnummer 051.19466
Rapportnummer CH 2016 R11157

Contact TNO R. Vink
Telefoon 088-8666199
E-mail remy.vink@tno.nl

Gezond Leven
Schipholweg 77-89
2316 ZL LEIDEN
Postbus 3005
2301 DA LEIDEN
www.tno.nl

T 088 866 61 00
infodesk@tno.nl

© 2016 TNO

Alle rechten voorbehouden.

Niets uit deze uitgave mag worden vermenigvuldigd en/of openbaar gemaakt door middel van druk, fotokopie, microfilm of op welke andere wijze dan ook, zonder voorafgaande toestemming van TNO.

Indien dit rapport in opdracht werd uitgebracht, wordt voor de rechten en verplichtingen van opdrachtgever en opdrachtnemer verwezen naar de Algemene Voorwaarden voor opdrachten aan TNO, dan wel de betreffende terzake tussen de partijen gesloten overeenkomst.

Het ter inzage geven van het TNO-rapport aan direct belanghebbenden is toegestaan.

Handelsregisternummer 27376655

Inhoudsopgave

1	Introductie.....	3
1.1	Adverse Childhood Experiences (ACE): ingrijpende jeugdervaringen	3
1.2	Kwaliteit van leven	4
2	Doel en vraagstelling.....	6
3	Ontwikkeling van de ACE-vragenlijst voor groep 7/8.....	7
4	Werkwijze	8
4.1	Steekproefgrootte.....	8
4.2	Werving	8
4.3	Medisch ethische toetsing.....	9
4.4	Analyse.....	9
5	Respons en non-respons	11
6	Resultaten	13
6.1	Kenmerken van de basisscholen in de steekproef	13
6.2	Vergelijking kenmerken binnen de steekproef (ACE-lijst, dummy) en landelijk.....	14
6.2.1	Correctie voor oververtegenwoordiging allochtone leerlingen	16
6.3	Aantal ACE's per kind en vergelijking met volwassenen	16
6.3.1	Aantal ACE's per kind - zonder scheiding.....	17
6.4	Aantal kinderen per ACE en vergelijking met volwassenen	17
6.5	Aantal ACE's volgens de leerkrachten.....	18
6.6	Combinaties van ACE's	18
6.6.1	Combinaties van twee ACE's.....	19
6.6.2	Combinaties van drie en vier ACE's	20
6.6.3	Kindermishandeling totaal.....	20
6.7	ACE in relatie tot achtergrondkenmerken	20
6.7.1	Geslacht	20
6.7.2	Leeftijd.....	21
6.7.3	Overige achtergrondkenmerken	21
6.8	ACE's in relatie tot Kwaliteit van Leven	21
6.9	Waardering van de vragenlijst.....	23
7	Interpretatie en discussie	25
7.1	Representativiteit	25
7.1.1	Groep die de dummy-vragenlijst invulde.....	25
7.2	Scheiding en andere ingrijpende ervaringen	25
7.3	Meisjes	26
7.4	Inschatting van de leerkrachten?	27
7.5	ACE's en kwaliteit van leven	27
7.6	Vergelijking met ander onderzoek	27
7.6.1	Vergelijking met het scholierenonderzoek binnen de NPM-2010	27
7.6.2	Vergelijking met het ACE-onderzoek onder volwassenen in Nederland (2010).....	28
7.6.3	Vergelijking met buitenlands ACE-onderzoek.....	28
7.7	Beperkingen van het onderzoek	29
7.8	Vervolgonderzoek	30
8	Conclusie.....	31

Bijlage 1. ACE-schalen.....	33
Bijlage 2. ACE-vragenlijst leerling groepen 7/8	34
Bijlage 3. Kaartje voor leerlingen.....	40
Bijlage 4. Brief aan de scholen	41
Bijlage 5. Instructie leerkrachten	43
Bijlage 6. Brief aan de ouders	45
Bijlage 7. Aantal kinderen per ACE en per vraag.....	46

1 Introductie

Dit onderzoek is uitgevoerd van januari tot juli 2016 door TNO in opdracht van Augeo Foundation / Jongerentaskforce.

1.1 Adverse Childhood Experiences (ACE): ingrijpende jeugdervaringen

In 1994 werd door onderzoekers van de Kaisers Permanente en Center for Disease Control and Prevention (CDC) in Amerika de zogenaamde 'ACE Study' uitgevoerd. ACE's zijn 'Adverse Childhood Experiences' (ingrijpende jeugdervaringen). Een ACE-score kan berekend worden door het aantal bevestigende ('ja') antwoorden in een vragenlijst op te tellen voor blootstelling aan tien categorieën ACE's in de jeugd tot 18 jaar: fysieke mishandeling, emotionele mishandeling, seksuele mishandeling, getuige zijn van partnergeweld, opgroeien in een gezin met een probleemdrinker, alcoholist of drugsgebruiker, samen leven met een psychiatrisch ziek of suïcidaal gezinslid, het meemaken van detentie van een gezinslid, emotionele verwaarlozing, of fysieke verwaarlozing. In deze Amerikaanse ACE-studie zijn de uitkomsten voor ruim 17.000 volwassenen bovendien gekoppeld aan hun gezondheidsgegevens. Daarbij werden opmerkelijk sterke verbanden gevonden met lichamelijke en geestelijke aandoeningen zoals hart- en vaatziekten, overgewicht, depressie en verslavingen tientallen jaren later (Felitti e.a., 1998).¹

De Amerikaanse ACE-vragenlijst is sindsdien in vele talen vertaald en toegepast in onderzoek, al of niet met de koppeling met gezondheidsgegevens van respondenten. In Nederland werd in 2010, in opdracht van Augeo Foundation, de ACE-vragenlijst door TNO vertaald om in een representatieve steekproef van Nederlandse volwassenen (18-74 jaar) verschillende ACE's in hun jeugd tot 18 jaar te bepalen. De vragenlijst bestond uit 17 gesloten ja/nee-vragen in de tien ACE-categorieën, conform de Amerikaanse studie. De resultaten lieten zien dat ruim 44% van de Nederlandse volwassenen één of meerdere ACE's zeiden te hebben meegemaakt. Ruim 10% rapporteerde meer dan vier ACE's (Kuiper e.a., 2010).²

Retrospectieve zelfrapportage kan echter onderhevig zijn aan 'recall bias'³: een systematische fout in de nauwkeurigheid of volledigheid van de herinnering van de gebeurtenissen, onder invloed van de tijd en tussenliggende gebeurtenissen, bij de respondent. Het risico op recall bias is bovendien groter naarmate de tussenliggende tijd langer is.

In de studies die gebruikmaken van de volwassenen ACE-vragenlijst is de periode tussen de ervaringen in de jeugd en de meting daarvan op volwassen leeftijd groot. In de studie van Felitti e.a. (1998) waren de volwassenen gemiddeld zelfs 55 jaar.

1 Felitti, V.J., Anda, R.F., Nordenberg, D., Williamson, D.F., Spitz, A.M., Edwards, V., Marks, J.S. (1998). Relationship of childhood abuse and household dysfunction to many of the leading causes of death in adults: The adverse childhood experiences (ACE) Study. *American Journal of Preventative Medicine*, 14, 354-364.

2 Kuiper, R.M., Dusseldorp, E., Vogels, A.G.C. (2010) A first hypothetical estimate of the Dutch burden of disease in relation to negative experiences during childhood. Leiden/Driebergen; TNO/Augeo Foundation

3 Neugebauer, R. & Ng, S. (1990) Differential recall as a source of bias in epidemiologic research. *J Clin Epidemiol.* 1990;43(12):1337-41.

De preventieve (beleids)maatregelen die daar eventueel op worden genomen, sluiten daardoor mogelijk ook minder aan bij de hedendaagse realiteit dan wanneer actuele jeugdervaringen zouden worden onderzocht. Voor het ontwikkelen van preventiebeleid is het wellicht dus zinvoller om te kijken naar de ACE's die jeugdigen zelf zeggen te (hebben) ervaren. Dit biedt een meer actueel beeld dan wanneer wordt gewacht tot respondenten de volwassenheid hebben bereikt. Ook heeft dit als voordeel dat de eventuele nadelige langetermijneffecten van het meemaken van deze ervaringen nog niet (volledig) zijn opgetreden.

Er is in Nederland geen onderzoek met de ACE-vragenlijst uitgevoerd onder jeugdigen. Ook in andere landen is dit schaars.

Finkelhor e.a. (2013)⁴ namen de ACE-vragenlijst via telefonische interviews af bij jeugdigen van 10 tot 17 jaar en vonden op basis van ruim 2000 respondenten een top-drie van: scheiding van ouders (41%); psychische/psychiatrische problemen in het gezin inclusief suïcide poging (28%) en emotionele mishandeling (18%).

Ander onderzoek naar ACE's bij kinderen is uitgevoerd vanuit het perspectief van hun ouders. Bijvoorbeeld in het Amerikaanse project 'Child trends' (Sacks e.a., 2014)⁵ is ouders gevraagd naar ACE's bij hun kinderen (tot 18 jaar). Dit betrof echter acht in plaats van tien ACE's waarbij emotionele mishandeling en verwaarlozing achterwege zijn gelaten maar de items armoede en overlijden van een partner zijn toegevoegd. De top-drie die vervolgens naar voren kwam betrof, voor de gehele leeftijdsrange gemiddeld: armoede (26%), scheiding 20%, alcohol- en drugsgebruik in het gezin (11%).

Studies naar ACE's op basis van zelfrapportage door jeugdigen is in Nederland wel uitgevoerd op afzonderlijke ACE's zoals kindermishandeling. Zo hebben in de scholierenstudie van de 'Nationale Prevalentiestudie Mishandeling van Kinderen en Jeugdigen' (NPM-2010)⁶ leerlingen in de eerste vier jaren van het voortgezet onderwijs een vragenlijst ingevuld over hun ervaringen met kindermishandeling. Daarbij gaven 346 per 1.000 jongeren aan 'ooit in het leven' te maken te hebben gehad met kindermishandeling.

In ons onderzoek is de ACE-vragenlijst die eerder in Nederland (2010) is gebruikt aangepast aan het niveau van 10-12 jarigen om na te gaan hoeveel en welke ACE's Nederlandse jeugdigen dan (hebben) ervaren.

1.2 Kwaliteit van leven

Ingrijpende jeugdervaringen hebben grote gevolgen, zowel voor de kinderen zelf als later in de volwassenheid. Felitti e.a. (1998) hebben een duidelijk verband gelegd tussen ingrijpende jeugdervaringen en gezondheid en gezondheidsrisico's in de volwassenheid. Hoe meer ingrijpende jeugdervaringen een volwassene had ervaren, hoe groter de kans op risicogedrag zoals roken, veel wisselende seksuele contacten (en seksueel overdraagbare aandoeningen) en verslaving aan drugs of alcohol. Ook blijkt volgens Felitti e.a. (1998) de

4 Finkelhor, D. et al. (2013). Improving the Adverse Childhood Experiences Study Scale. *JAMA Pediatrics* 167(1) pp. 70-75. doi: 10.1001/jamapediatrics.2013.420.

5 Sacks, V., Murphey, D., Moore, K. (2014) Adverse Childhood Experiences: National and State-level Prevalence. Bethesda, USA. Childtrends.org

6 Alink, L., Van IJzendoorn, R., Bakermans-Kranenburg, M., Pannebakker, F., Vogels, T., & Euser, S. (2011). *Kindermishandeling 2010*. Leiden: Leiden Attachment Research Program en TNO Child Health.

kans op luchtweginfecties zoals COPD, hartproblemen, botbreuken, suikerziekte of overgewicht, depressie en suïcidepogingen groter.

De Nederlands studie (Kuiper e.a., 2010) naar ACE's onder volwassenen doet een voorzichtige schatting van de relatie met gezondheid op basis van landelijke gezondheidsgegevens (RIVM) en concludeert bijvoorbeeld dat volwassenen met een depressie of verslaving aan alcohol vaker vier of meer ACE's hebben meegemaakt dan in de algemene populatie.

In de Amerikaanse Child Trends studie is, op basis van de acht-item ACE-lijst tevens gekeken naar de korte-termijn gevolgen van ACE's voor jongeren (Moore e.a., 2014)⁷. Daaruit bleek hetzelfde als wat voor volwassenen geldt, namelijk dat: hoe meer de 12-17 jarigen ACE's hadden ervaren, des te lager bleek hun welbevinden in termen van leer- en schoolprestaties en (externaliserend) gedrag.

Een breder en vaak gehanteerde uitkomstmaat voor welbevinden is 'kwaliteit van leven'. Dit construct omvat het functioneren van personen op fysiek, psychisch en sociaal gebied, zoals zij dat zelf ervaren (Kroon e.a., 2008)⁸.

Weber e.a. (2016)⁹ beschrijven in een systematische review de stand van zaken van onderzoek naar de relatie tussen specifieke negatieve jeugdervaringen (diverse vormen van kindermishandeling) en de kwaliteit van leven. Tussen beide zaken blijkt een negatief verband te bestaan: volwassenen en kinderen die kindermishandeling hadden meegemaakt, hadden een lagere kwaliteit van leven. Een soortgelijk beeld kwam naar voren uit onderzoek onder 8-12-jarigen in de provincie Utrecht (Alisic, 2011)¹⁰. In dit onderzoek rapporteerden kinderen die een traumatische gebeurtenis hadden meegemaakt een lagere kwaliteit van leven dan kinderen die dit niet hadden ervaren.

In ons onderzoek bepalen we de kwaliteit van leven bij jeugdigen van 10 tot 12 -jarigen en brengen dit in verband met hun ACE-score.

7 Moore, K. et al. (2014). Adverse Childhood Experiences and the Well Being of Adolescents. Bethesda, USA: Child Trends.

8 Kroon, M.M.. de &Hodiamont, P.P.G.(2008). Meten van kwaliteit van leven in de kinderpsychiatrie. Tijdschrift voor Psychiatrie 50 (11), pp. 725- 734.

9 Weber, S., Jud, A.. &Landolt, M.A. (2016). Quality of life in maltreated children and adult survivors of child. maltreatment: a systematic review. Quality of Life Research, 25(2), pp. 237–255.

10 Alisic, E. (2011). Childrenand trauma. A broadperspective on exposure and recovery. Utrecht: Universiteit Utrecht.



2 Doel en vraagstelling

De Augeo Jongerentaskforce vindt het belangrijk om inzicht te krijgen in aantal en aard van de ACE's die kinderen in Nederland naar eigen zeggen (hebben) ervaren én hoe het staat met hun kwaliteit van leven. De opbrengsten van het onderzoek zijn van belang om aandacht te vragen voor traumatisering in de jeugd en de beleving daarvan door kinderen, in het bijzonder met het oog op de overgang naar het voortgezet onderwijs en de puberteit. Met de lange termijn gevolgen van ACE's zoals gevonden door Felitti e.a. (1998) in gedachten, is preventie, tijdige signalering en hulpverlening voor schadebeperking belangrijk.

De vraagstellingen voor dit onderzoek zijn:

- a) Hoeveel en welke ACE's hebben Nederlandse leerlingen in groep 7 en 8 van het regulier basisonderwijs in hun leven ervaren of ervaren dit nog steeds, en,
- b) hoe is dit gerelateerd aan de door hen op dit moment ervaren kwaliteit van leven?



3 Ontwikkeling van de ACE-vragenlijst voor groep 7/8

De eerder naar het Nederlands vertaalde ACE-vragenlijst (Kuiper e.a., 2010) is aangepast aan het begripsniveau van groep 7/8 -leerlingen van het regulier basisonderwijs. Daarbij is de manier van vragen zo dicht mogelijk bij de oorspronkelijke vorm in de volwassenen ACE-lijst gelaten om daarmee te kunnen vergelijken. Bijvoorbeeld bij volwassenen wordt gevraagd naar het tot de 18-jarige leeftijd 'vaak hebben meegemaakt van ...', in combinatie met ja-nee antwoordopties. Voor de leerlingen-vragenlijst is dit gehandhaafd waarbij de optie 'nee, maar vroeger wel' is toegevoegd omdat de jeugd nog niet voltooid is en zowel actuele ervaringen als ervaringen in het verleden moesten worden meegenomen. Daarmee kan de life-time prevalentie bepaald worden.

Voor de leesbaarheid is een aantal vragen opgesplitst in meerdere vragen. Waar in de volwassenen lijst bijvoorbeeld staat: 'Was er iemand bij u in huis depressief of psychisch ziek of heeft iemand bij u in huis geprobeerd zich van het leven te beroven?' is dit voor leerlingen opgesplitst in twee vragen, een over psychisch ziekte bij ouders en een over zelfmoord(pogingen) van ouder(s) of huisgenoot.

Daarnaast zijn er vragen over enkele ontbrekende thema's toegevoegd, zoals ook door Finkelhor (2013) en Sacks (2014) is gedaan: ruzie in huis, overlijden van ouder(s), ziekte ouder(s), arm/rijk, kwaliteit van leven. Voor het meten van kwaliteit van leven is de Kidscreen-10 (Ravens-Sieberer e.a., 2010)^{11,12} in zijn geheel ingevoegd. De Kidscreen is een gevalideerde lijst en bevat 10 vragen over ervaren gezondheid en welzijn in de afgelopen week.

De vragenlijst is aangevuld met achtergrondkenmerken (leeftijd, leefsituatie, culturele achtergrond ouders, verwacht voortgezet onderwijsniveau en mening over de vragenlijst).

De uiteindelijke formulering en woordkeuze van vragen is in samenspraak met jongeren bepaald. De Augeo JongerenTaskforce was hier nauw bij betrokken.

Tevens is gekeken naar de (formulering van) vragen in het scholierenonderzoek binnen de Nationale Prevalentiestudie Mishandeling (NPM-2010) en EMOVO (Elektronische Monitor en Voorlichting)/Jij en je gezondheid (Jeugdgezondheidszorg).

De volgorde van de vragen is aangepast aan leerlingen door te beginnen en af te sluiten met neutrale vragen. Bij alle vragen waar van toepassing, begonnen de antwoorden met de gunstige optie ('nee').

Dit resulteerde in een Nederlandstalige ACE-vragenlijst versie groep 7/8 regulier basisonderwijs bestaande uit in totaal 42 vragen.

Een beperkte pretest onder 8 basisschool- en brugklasleerlingen leerde dat de vragenlijst goed te begrijpen was en in ongeveer 15 minuten ingevuld kon worden. Geen aanpassingen waren meer nodig.

De vragenlijst is vervolgens overzichtelijk en vriendelijk vormgegeven in kleur (zie bijlagen).

11 Ravens-Sieberer, U., Erhart, M., Rajmil, L. et al. (2010) Reliability, construct and criterion validity of the KIDSCREEN-10 score: a short measure for children and adolescents' well-being and health-related quality of life. *Qual Life Res* 19: 1487. doi:10.1007/s11136-010-9706-5

12 Ravens-Sieberer, U. (2006) The Kidscreen Questionnaires. Quality of life questionnaires for children and adolescents. Handbook. The Kidscreen Group Europe. Lengerich, Germany. Pabst Science Publishers.

4 Werkwijze

4.1 Steekproefgrootte

Voor het bepalen van de grootte van de steekproef in het onderzoek hebben we een poweranalyse uitgevoerd. Uitgangspunt was de prevalentie van kindermishandeling. Voor een betrouwbaarheid van 95% (betrouwbaarheidsinterval 2,0 - 5,1) rondom een prevalentie van 3,4% kindermishandeling (Alink e.a., 2011) was minimaal een groep van 600 leerlingen (ACE-vragenlijsten) nodig. Bij een geschatte non-respons van 20% diende de steekproef 720 (600*1,2) leerlingen te bevatten, overeenkomstig ongeveer 29 klassen met gemiddeld 25 leerlingen.

4.2 Werving

In de periode maart tot en met mei 2016 zijn scholen benaderd voor deelname. Werving vond telefonisch plaats met aansluitende informatie per mail met een informatiebrief (zie bijlagen), en nabellen. In verband met het begripsniveau en de benodigde leesvaardigheid voor het invullen van de vragenlijst zijn alleen reguliere basisscholen (zowel openbaar als bijzonder) en geen scholen met speciaal onderwijs benaderd. De vragenlijst zou aanvankelijk om praktische redenen en alleen in de regio Utrecht uitgezet worden onder een afspiegelingsgroep van scholen. In tweede instantie is ook in andere regio's geworven (zie Hoofdstuk 5).

Scholen die toezegden deel te nemen aan het onderzoek, ontvingen een pakket met instructie voor de leerkracht, informatiebrief met antwoordstrook voor ouders, antwoordenvolpennen en kleine envelopjes voor iedere leerling om direct de vragenlijst in te kunnen doen, een kaartje voor iedere leerling met daarop het telefoonnummer van Veilig Thuis en de Kindertelefoon, ACE-vragenlijsten en dummy-vragenlijsten voor kinderen die niet mee mochten of wilden doen aan het onderzoek (zie bijlagen). Door gebruik te maken van een dummy-vragenlijst en per kind een envelopje, werd eventuele stigmatisering van kinderen die niet deelnamen, voorkomen. De dummy bevatte wel dezelfde vragen als in de ACE-lijst voor wat betreft achtergrondgegevens van de kinderen, de Kidscreen-10 en mening over de vragenlijst. In de instructiebrief zijn aan leerkrachten suggesties gedaan om het onderwerp kinderrechten en kindermishandeling in de klas te behandelen zodat de vragenlijst ingebed kon worden in de klas. Bij ieder pakket was het kinderboek *'Nu of ooit'* van Arend van Dam, over de internationaal VN-erkende kinderrechten, gevoegd.

Iedere leerling ontving na het invullen van de vragenlijst direct het kaartje met telefoonnummers. Iedere leerling deed zijn/haar vragenlijst na het invullen direct in een eigen envelopje en plakte die dicht. Alle envelopjes werden in één antwoordenvolpennet retourneerd naar TNO.

Tijdens het project ontstond het idee om na retournering van de ingevulde vragenlijsten via email aan alle betrokken leerkrachten nog te vragen om een inschatting van het aantal



leerlingen in hun klas die te maken hebben (gehad) met de in de vragenlijst genoemde ervaringen (met uitzondering van scheiding).¹³

4.3 Medisch ethische toetsing

De onderzoeksopzet en ACE-vragenlijst zijn voorgelegd aan de METC Leiden (Medisch Ethische Toetsingscommissie) die ons verwees naar de CCMO (Centrale Commissie Mensgebonden Onderzoek). Deze oordeelde dat het onderzoek niet binnen de reikwijdte van de WMO valt (Wet Medisch-wetenschappelijk Onderzoek) waardoor er geen formele belemmeringen waren om het onderzoek uit te voeren. Omdat het echter om een gevoelig onderwerp gaat bij kinderen, zijn extra maatregelen betracht bij de werkwijze (voorafgaande informatie en opting-out mogelijkheid voor ouders; telefoonnummer voor nadere toelichting op het onderzoek; heldere instructie aan leerkrachten; suggesties aan leerkrachten om de vragenlijst ingebed aan te bieden; de mogelijkheid om te kiezen voor invullen van een dummy; via een kaartje de mogelijkheid voor kinderen om hulp te vragen zowel binnen als buiten de school; volledig geanonimiseerde dataverzameling; gesloten enveloppe per kind).

4.4 Analyse

De ACE-vragenlijsten en de relevante onderdelen van de dummy-lijsten zijn vervolgens ingevoerd in SPSS (versie 23).

Van de vragen 9 tot en met 26 en 28 tot en met 30 zijn ACE-categorieën (schalen) gevormd vergelijkbaar met de (Amerikaanse en Nederlandse) volwassenen ACE-vragenlijst (Kuiper e.a., 2010). Zodoende zijn er 10 ACE's waarmee per respondent een ACE-score kan worden bepaald. De antwoordcategorieën 'ja' en 'nee, maar vroeger wel' zijn samengevoegd tot 'wel ervaren' van deze ACE.

De Kidscreen-score is alleen bepaald indien er sprake was van maximaal 1 missing value en met het Rasch-model op basis van de score-verdeling vergeleken met de normgroep zoals aanbevolen door Ravens-Sieberer (2006). De ACE-vragenlijsten bleken vrijwel volledig ingevuld. Het aantal zogenaamde missing values is verwaarloosbaar en varieert van 1 tot 4 kinderen die een item niet hebben beantwoord.

Vanwege de oververtegenwoordiging van allochtone respondenten (één of beide ouders is niet in Nederland geboren) is door middel van weging een correctie uitgevoerd.

Vervolgens is beschrijvende statistiek toegepast.

¹³ Van hoeveel leerlingen in uw klas die de vragenlijst hebben ingevuld (of dummy danwel niet mee wilden doen), weet of vermoedt u dat er één of meerdere situaties zoals die in de vragenlijst 'nare gebeurtenissen' worden genoemd, aan de orde zijn of zijn geweest?

Genoemde situaties zijn: ouder(s) ernstig/ongeneeslijk ziek of overleden, kindermishandeling of -verwaarlozing, seksueel misbruik, geweld tussen de ouders (of van ex-partner bij bijv. vechtscheiding), alcoholmisbruik, drugsgebruik, psychiatrische aandoening ouder(s), ouder(s) in gevangenis gezeten, zelfmoord(poging(en)) van huisgenoot, bedreiging mes of vuurwapen.

Antwoord:

Ik ben op de hoogte hiervan / vermoed dit met betrekking tot (aantal) leerlingen.



Waar vergelijking mogelijk was met landelijke cijfers of de uitkomsten van de volwassenen ACE-studie zijn (tweezijdige) t-toetsen of Chi-kwadraat -toetsen uitgevoerd om de significantie van verschillen te kunnen bepalen. Dit is ook binnen de steekproef gedaan met betrekking tot achtergrondkenmerken geslacht en leeftijd.



5 Respons en non-respons

De respons in Utrecht vlotte niet snel genoeg. Redenen die scholen opgaven om niet deel te nemen waren (in volgorde van meest naar minder genoemd): drukte, Cito-toetsen en schoolkeuze (april), veel deelname aan allerlei onderzoek, vakanties en feestdagen (rond Koningsdag), de vragenlijsten te heftig vinden of de verwachting dat ouders geen toestemming zouden geven. Eén school reageerde verontwaardigd over het feit dat 'dergelijke vragen' zouden worden gesteld aan kinderen.

Om de instroom te bevorderen is in tweede instantie ook elders in het land geworven en besloten de onderzoeksgroep te verbreden naar groep 7 (aanvankelijk zou de vragenlijst alleen in groep 8 uitgezet worden). Dit werd verantwoord geacht aangezien de vragenlijsten tegen het einde van het schooljaar zouden worden uitgezet en deze leerlingen bijna achtstegroepers zijn.

In totaal zijn 247 scholen in Den Haag (31), Utrecht (38), Groningen e.o. (127), Haarlem (17), Helmond (19) en Almere (15) benaderd voor deelname en waren er uiteindelijk 24 scholen met in totaal 1083 leerlingen (60% groep 8 en 40% groep 7) in principe bereid de vragenlijst uit te zetten. Zij ontvingen alle de pakketten met informatie en materialen.

Drie ouders hebben TNO gebeld voor een toelichting op het onderzoek en de onderwerpen van de vragenlijst in het bijzonder. Zij stonden niet afwijzend tegenover het onderzoek.

Eén school deed uiteindelijk toch niet mee omdat men te zeer onrust bij de ouders verwachtte. Het betreft een school met overwegend leerlingen van allochtone afkomst (zowel Turks, Marokkaans als nieuw-allochtoon uit Oost Europa) waarvan de ouders de toestemmingsbrief niet zouden begrijpen en/of bezwaren zouden maken. De directeur gaf aan dat wanneer leerlingen thuis iets zouden vertellen over de vragenlijst, dit veel onrust en onbegrip bij ouders teweeg zou brengen. Volgens de directeur heeft een derde tot de helft van de leerlingen te maken met één of meerdere ervaringen zoals genoemd in de lijst.

Met uitzondering van één klas, kwamen alle ingevulde vragenlijsten in gesloten envelopjes in de grote antwoordvelop per school of klas retour. We concluderen daaruit dat de instructie duidelijk was en de privacy van leerlingen en hun ouders door leerkrachten goed in acht genomen is.

Daadwerkelijk retour kwamen: 738 vragenlijsten (68% respons) vanuit 23 scholen (35 klassen). Dit betekent een respons van 68% (738/1083), van de scholen/leerlingen die hadden toegezegd deel te nemen. Dit is voor vragenlijst onderzoek een (zeer) goede score¹⁴. Van de 738 vragenlijsten waren er:

- › **680** (92%) ACE-vragenlijsten
- › 58 (8%) dummy-lijsten.
- ›

Om analyses en uitspraken te kunnen doen met voldoende power, waren minimaal 600 ingevulde ACE-vragenlijsten vereist. De verhouding van ingevulde ACE-lijsten en dummy's was uiteindelijk gunstiger dan verwacht en een steekproef van 680 was daarmee ruim voldoende.

14 Het gemiddelde respons percentage voor papieren vragenlijsten bedraagt 33%, uit: Nulty, D.D. (2008). The adequacy of response rates to online and paper surveys: what can be done? *Assessment & Evaluation in Higher Education* (33) 3: pp. 301–314.

De vragenlijsten zijn per klas ingeleverd waarbij duidelijk was dat dit (met uitzondering van ziekteverzuim ed.) volledige klassen betrof. Non-respons betreft dus naaste de ene school die dit expliciet meldde, afzonderlijke leerkrachten/klassen die uiteindelijk niet mee hebben gedaan met het onderzoek. Redenen hiervoor zijn niet duidelijk maar houden waarschijnlijk verband met drukte.

Eén school stuurde alleen drie ACE-vragenlijsten en geen dummy-lijsten retour met de opmerking daarbij dat de kinderen zelf hadden besloten wel of niet mee te doen. Bij diezelfde school was er een klas waarvan de helft ACE-vragenlijsten en de andere helft dummy's ingevuld had. Op deze school is de voorbereiding in de klas dus mogelijk anders gelopen dan in de andere scholen en dan de bedoeling was.



6 Resultaten

6.1 Kenmerken van de basisscholen in de steekproef

De deelnemende scholen liggen redelijk verspreid over de Nederlandse postcodes met een goede afspiegeling van Randstad (west), Oost en Noord Nederland en over grotere en minder grote steden (zie Figuur 1).



Figuur 1: Verdeling deelnemende scholen over postcodegebieden in Nederland

De scholen zijn divers voor wat betreft signatuur (bijzonder en niet-bijzonder onderwijs): 10 scholen zijn openbaar; 13 scholen zijn aan te merken als bijzonder onderwijs op basis van levensovertuiging of pedagogische oriëntatie zoals Montessori.

De steekproef bevat geen speciaal basisonderwijs; alleen regulier basisonderwijs.

Op basis van de lijst '01 DUO Leerlingen basisonderwijs 2015-2016 leeftijd gewicht' versie 5 juni 2016 van DUO (Dienst Uitvoering Onderwijs) is het gewicht per deelnemende school bepaald, op basis van de gehele school (dus niet alleen de groepen 7 en 8). Dit gewicht wordt door DUO bepaald op basis van het opleidingsniveau van de ouders, in drie categorieën (0,0; 0,3 en 1,2) waarvoor scholen al of niet extra ondersteuning en middelen ontvangen.¹⁵ Voor het onderzoek is het gewicht per school als volgt bepaald:

$$\frac{\text{aantal leerlingen per gewichtscategorie}}{\text{totaal aantal leerlingen drie gewichtscategorieën}} \times 100\%$$

¹⁵ Gewicht uit de gewichtenregeling basisonderwijs. Deze regeling is bedoeld om basisscholen extra financiering toe te wijzen voor bekostiging van leerlingen die extra aandacht nodig hebben (achterstandsleerling). Om het gewicht van een leerling te bepalen wordt gekeken naar het opleidingsniveau van de ouder(s). Gewicht 0.3: Leerling van wie beide ouders niet meer dan maximaal het niveau praktijkonderwijs of voorbereidend beroepsonderwijs van de basisberoepsgerichte leerweg of de kaderberoepsgerichte leerweg. Gewicht 1.2: Leerling van wie een ouder alleen basisonderwijs heeft en van wie de andere ouder maximaal praktijkonderwijs of voorbereidend beroepsonderwijs van de basisberoepsgerichte leerweg of de kaderberoepsgerichte leerweg heeft. Gewicht 0.0: Leerling zonder leerling-gewicht. (Bron: DUO, 2016)

Vervolgens is de gewichtscategorie van de deelnemende school aan iedere individuele respondent toegevoegd om de gemiddelden van de gewichtscategorieën voor de hele steekproef, dus naar rato van het aantal respondenten per school, te bepalen.

Van één van de scholen was het gewicht niet bekend vanwege splitsing van de school. Dit is opgelost door voor beide scholen hetzelfde gewicht te hanteren als ware de school nog ongesplitst. In de school die niet meedeed had 71,4% een leerling-gewicht van 0,0 (vergelijk met 89,95% landelijk gemiddelde).

Tabel 1 geeft de verdeling over de drie DUO gewichtscategorieën weer van alle leerlingen in Nederland en van de leerlingen in de steekproef. Een gewicht van 86,7% (steekproef) wil zeggen dat gemiddeld bijna 87% van de leerlingen in de steekproef in de categorie 0,0 vallen (geen extra gewicht voor de school; leerling van wie beide ouders een hoger onderwijsniveau hebben dan niveau praktijkonderwijs of voorbereidend beroepsonderwijs van de basisberoepsgerichte leerweg of de kaderberoepsgerichte leerweg).

Tabel 1: Verdeling drie DUO-categorieën over leerlingen landelijk en in de selectie van scholen

	NL (%) N=1.443.068	Steekproef (%) N=680
categorie 0,0	89,9%	86,7%
categorie 0,3	5,5%	7,1%
categorie 1,2	4,6%	6,2%
Totaal	100%	100%

Het verschil tussen de landelijke verdeling van gewichtscategorieën en die in de steekproef is niet significant ($p < 0.01$ met Chi-kwadraat= 7.7, $df=2$, $p=0.021$).

6.2 Vergelijking kenmerken binnen de steekproef (ACE-lijst, dummy) en landelijk

De kinderen die de ACE-vragenlijst hebben ingevuld verschilden in vergelijking met de kinderen die de dummy hebben ingevuld niet significant met betrekking tot de verdeling van geslacht, verwachte opleiding, geboorteland ouders, DUO-categorie van de school. Alleen ten aanzien van leeftijd was er een significant verschil: kinderen die de dummy invulden zijn iets jonger dan die de ACE-lijst invulden.

De achtergrondkenmerken van de groep kinderen die de ACE-vragenlijst hebben ingevuld verschilden in vergelijking met landelijk beschikbare gegevens over deze kenmerken alleen significant voor wat betreft de verhouding allochtone (38%) en autochtone ouders (62%). Voor het begrip 'allochtoon' is de definitie van het CBS (Centraal Bureau voor Statistiek) gehanteerd: één of beide ouders is in het buitenland geboren.



Tabel 2: Achtergrondkenmerken van kinderen die ACE- of dummy vragenlijst hebben ingevuld (nog niet gecorrigeerd voor oververtegenwoordiging in de steekproef)

		ACE ingevuld (n=680) ^a	Dummy (n=58)	Landelijk
Geslacht	Jongen	324 (48%)	29 (50%)	^b 50,5%
	Meisje	355 (52%)	29 (50%)	49,5%
Leeftijd	Gemiddeld	11,46 jaar	^c 11,21 jaar	Nvt
Voortgezet onderwijs verwacht	Praktijkonderwijs	11 (1,7%)	0 (0%)	^d 3%
	VMBO (of MAVO)	150 (22,6%)	12 (21,4%)	} ^d 97%
	Combi-brugklas VMBO/HAVO	69 (10,4%)	5 (8,9%)	
	Combi-brugklas HAVO/VWO	98 (14,8%)	8 (14,3%)	
	HAVO	70 (10,6%)	9 (16,1%)	
	VWO	101 (15,2%)	3 (5,4%)	
	Anders	77 (11,6%)	7 (12,5%)	
Weet ik niet	87 (13,1%)	12 (21,4%)	-	
Woonsituatie	Bij beide ouders samen	483 (71,9%)	39 (68,4%)	^e 67,3%
	Evenveel bij vader of moeder apart	32 (4,8%)	6 (10,5%)	-
	Meest bij vader alleen	7 (1,0%)	2 (3,5%)	-
	Meest bij moeder alleen	83 (12,4%)	3 (5,3%)	-
	Meest bij moeder & partner	52 (7,8%)	6 (10,5%)	-
	Meest bij vader & partner	4 (0,6%)	0 (0%)	-
	Bij anderen	10 (1,5%)	1 (1,8%)	-
Inschatting hoe rijk gezin	Heel rijk	19 (2,8%)	2 (3,5%)	Nvt
	Best rijk	202 (29,8%)	15 (26,3%)	
	Gemiddeld	398 (58,7%)	37 (64,9%)	
	Niet zo rijk	53 (7,8%)	3 (5,3%)	
	Helemaal niet rijk /voedselbank	5 (0,7%)	0 (0%)	
	Dit geldt niet voor mij	1 (0,1%)	0 (0%)	
Geboorteland ouders	Beide ouders NL geboren	413 (62%)	28 (52%)	^f 75,5%
	1 ouder of beide ouders niet-NL	251 (38%)	26(48%)	24,5%
Schoolgewicht	% met DUO categorie 0,0	88,0%	87,6%	89,9%
Kwaliteit van Leven	Gemiddelde score KIDSCREEN-10 ^g	56,2	54,8	54,1 ^h

^a Aantallen fluctueren in verband met incidentele missing values

^b Verdeling jongens/meisjes regulier basisonderwijs (CBS 2016): niet significant meer jongens dan meisjes

^c Significant verschil tussen ACE-vragenlijst en dummy (p< 0.05)

^d Totaal VMBO/HAVO/VWO: 97% van alle leerlingen voortgezet onderwijs (CBS, 2016): geen significant verschil met steekproef.

^e Percentage jeugdigen tot 16 jaar dat bij beide juridische ouders woont in 2015 (CBS, 2016): geen significant verschil met steekproef.

^f Verhouding autochtonen en allochtonen (24,5%) in het regulier basisonderwijs (allochtoon: tenminste 1 ouder niet in Nederland geboren) (CBS, 2016): percentage allochtonen (38%) is significant hoger in de steekproef (p<0.001).

^g 666 leerlingen met ACE-vragenlijst en 56 met dummy hebben een KvL-score (volledig ingevulde Kidscreen-10), dit verschil is niet significant.

^h Landelijk gemiddelde volgens normgegevens voor Nederlandse kinderen 8-11 jaar (Ravens-Sieberer, 2006).

6.2.1 Correctie voor oververtegenwoordiging allochtone leerlingen

In de hierna volgende analyses is telkens gecorrigeerd voor de oververtegenwoordiging van allochtone respondenten door middel van weging waarbij cases waarvan beide ouders in Nederland zijn geboren een factor zwaarder zijn meegenomen. Vanwege missing values op vragen betreffende geboorteland ouders komt het totaal aantal ACE-vragenlijsten voor analyse daarmee op 664.

6.3 Aantal ACE's per kind en vergelijking met volwassenen

Om een ACE-score te kunnen bepalen en te kunnen vergelijken met de ACE-vragenlijst die door volwassenen is ingevuld (Kuiper e.a., 2010), zijn de items die één schaal (ACE-categorie) vormen gecombineerd (zie bijlage 1).

Uit Tabel 3 blijkt dat ruim de helft van de kinderen geen ACE ervaart of heeft ervaren. Ruim 23% van de kinderen ervaart één ACE of heeft dit ervaren; bij 11% van de kinderen is er sprake van twee ACE's; bij bijna 5% betreft dit drie ACE's en 6,6% ervaart meer dan 4 ACE's of heeft dit ervaren.

Ruim 45% van de kinderen heeft dus al één of meerdere ACE's ervaren of ervaart dit nog steeds.

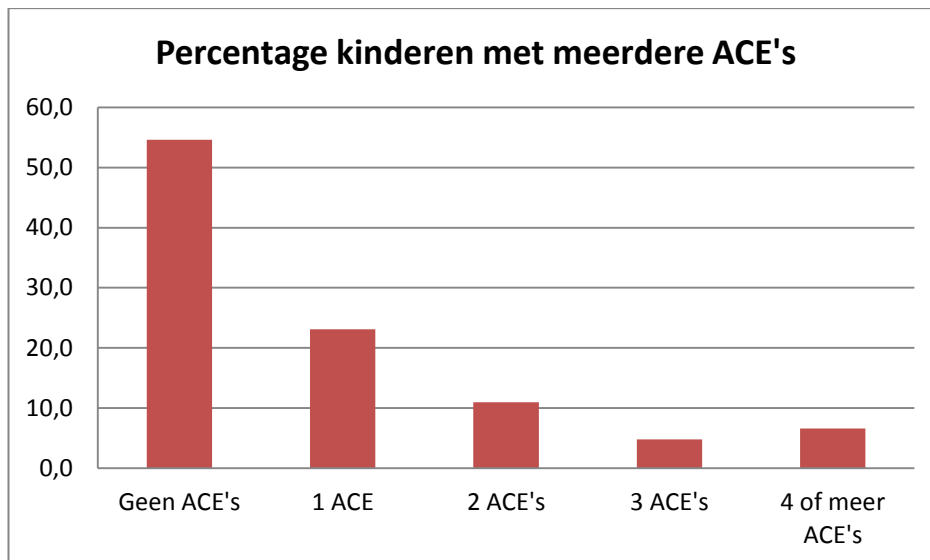
Vergeleken met de volwassenen-studie hebben significant meer kinderen in onze steekproef één ACE's ervaren dan de volwassenen.

Tabel 3: Aantal kinderen met meerdere ACE's

Aantal ervaren ACE's	% kinderen huidige studie (van 664 kinderen)		% volwassenen studie 2010 (van 2208 volwassenen)
0	54,6 %	(363 kinderen)	56,1%
1	23,1 % *	(153 kinderen)	17,2%
2	11 %	(73 kinderen)	9,3%
3	4,8 %	(32 kinderen)	6,2%
4 of meer	6,6 %	(44 kinderen)	11,2%

* $p < 0.01$ bij de Chi kwadraat





Figuur 2: Kinderen die meerdere ACE's ervaren (hebben)

In verband met eventuele gemakzucht of sociaal wenselijkheid is bij de kinderen die veel ACE's hebben gescoord gecheckt of zij niet overal 'ja' hebben ingevuld. Dit bleek niet het geval, deze kinderen hebben bij enkele ACE-vragen ook 'nee' of 'nee, maar vroeger wel' ingevuld.

6.3.1 Aantal ACE's per kind - zonder scheiding

Als we de ACE 'scheiding' als veelvoorkomende gebeurtenis, achterwege laten in de analyses, heeft nog altijd 32,3% (214/664) van de kinderen al één of meerdere ACE's meegemaakt of maakt dit nog steeds mee.

6.4 Aantal kinderen per ACE en vergelijking met volwassenen

Onderstaande tabel geeft de aantallen en percentages afzonderlijke ACE's weer die de kinderen ooit hebben ervaren of op dit moment ervaren ('ja' en 'nee, maar vroeger wel').

Op alle ACE's met uitzondering van 'getuige geweld tegen ouder', 'alcohol/drugsmisbruik' en 'lichamelijke verwaarlozing' werden significante verschillen gevonden tussen de kinderen en de volwassenen in de studie van 2010. Daarbij scoren de kinderen op 'scheiding' en 'huisgenoot in de gevangenis' significant hoger dan volwassenen en op de andere ACE's min of meer gelijk dan wel significant lager dan volwassenen.



Tabel 4: Aantal kinderen met een ACE

ACE	% kinderen huidige studie (van 664 kinderen)		% volwassenen studie 2010 (van 2208 volwassenen)
Scheiding ouders	25,8 % *	(172 kinderen)	15 %
Emotionele verwaarlozing	12,9 %	(86 kinderen)	21 % *
Emotionele mishandeling	12,2 %	(81 kinderen)	19 % *
Lichamelijke mishandeling	8,5 %	(57 kinderen)	17 % *
Getuige geweld tegen ouder	7,5 %	(50 kinderen)	8 %
Huisgenoot in de gevangenis	6,8 % *	(45 kinderen)	2 %
Depressie/zelfmoord huisgenoot	6,4 %	(42 kinderen)	10 % *
Alcohol/drugs -misbruik ouders	5,8 %	(38 kinderen)	8 %
Lichamelijke verwaarlozing	3,4 %	(22 kinderen)	5 %
Seksueel misbruik	3,0 %	(20 kinderen)	10 % *

* $p < 0.01$ bij de Chi kwadraat

De vragen over andere ingrijpende ervaringen dan die in de volwassenen ACE-lijst zijn opgenomen, zijn als volgt beantwoord.

Tabel 5: Andere ingrijpende ervaringen

Andere ingrijpende ervaringen	% kinderen (van 663 kinderen)	
Ouder(s) overleden	0,7 %	(5 kinderen)
Ouder(s) ernstig / chronisch ziek	6,1 %	(40 kinderen)
Maken / maakten je ouders veel ruzie	23,0 %	(152 kinderen)
Helemaal niet rijk (bv. voedselbank)	0,7 %	(5 kinderen)

6.5 Aantal ACE's volgens de leerkrachten

19 van de 35 klassen/leerkrachten hebben de vraag beantwoord hoeveel kinderen met ingrijpende ervaringen er, naar hun weten of vermoeden, in de klas zitten. Op basis hiervan is de inschatting volgens de leerkrachten dat er 3 kinderen per klas (13% van de kinderen) minstens één ACE (met uitzondering van de ACE 'scheiding') of toegevoegde items meemaken of hebben meegemaakt. Ter vergelijking: van de kinderen scoort 23% deze gebeurtenissen bij zichzelf.

6.6 Combinaties van ACE's

Combinaties van (twee of meer) ACE's komt voor bij 22,4% (149) van de kinderen (zie ook tabel 3).

In tabel 6 is weergegeven welke ACE's het vaakst in combinatie met een of meerdere andere ACE's voorkomen.



Tabel 6: Welke ACE's komen vaak in combinatie met andere ACE's voor?

ACE	Hoe vaak in combinaties	% van aantal keer totaal ervaren (tabel 4)	% van 149 ≥ 2 ACE's
Lichamelijke verwaarlozing	21 keer	96,0% (vd 22 kinderen)	14,1%
Getuige geweld tegen ouder	46 keer	92,0% (vd 50 kinderen)	30,9%
Emotionele mishandeling	73 keer	90,1% (vd 81 kinderen)	49,0%
Alcohol/drugs-misbruik ouder	33 keer	86,8% (vd 38 kinderen)	22,2%
Emotionele verwaarlozing	71 keer	84,0% (vd 86 kinderen)	47,7%
Huisgenoot in de gevangenis	37 keer	82,6% (vd 45 kinderen)	24,8%
Depressie/zelfmoord huisgenoot	34 keer	80,0% (vd 42 kinderen)	22,8%
Lichamelijke mishandeling	44 keer	77,2% (vd 57 kinderen)	29,5%
Seksueel misbruik	15 keer	75,0% (vd 20 kinderen)	10,1%
Scheiding ouders	84 keer	48,8% (vd 172 kinderen)	56,4%

Alle ACE's, met uitzondering van scheiding, komen meestal (spreiding 75% - 96%) in combinatie met (tenminste) één andere ACE voor.

Bij bijna de helft (48,8%) van de kinderen waarbij er sprake is van scheiding is er óók sprake van (tenminste) één van de overige negen ACE's. Bij de rest daarvan (51,2%) komt scheiding niet in combinatie met kindermishandeling (waaronder het getuige zijn van geweld tussen de ouders), alcohol- en drugsmisbruik, depressie van een ouder of detentie voor.

6.6.1 Combinaties van twee ACE's

Bij in totaal 73 kinderen is er sprake van 2 ACE's. Bij de combinatie van twee ACE's gaat het vooral om de volgende combinaties:

Tabel 7: Vijf meest voorkomende combinaties van twee ACE's – inclusief scheiding

Combinaties van 2 ACE's – inclusief scheiding (n=31)	Aantal kinderen
Emotionele mishandeling X Lichamelijk mishandeling	10 kinderen
Scheiding X Emotionele verwaarlozing	7 kinderen
Scheiding X Huisgenoot in de gevangenis	7 kinderen
Scheiding X Emotionele mishandeling	6 kinderen
Scheiding X Depressie/zelfmoord huisgenoot	5 kinderen

Door het grote absolute aantal keren dat scheiding door de kinderen wordt genoemd, komt dit ook vaak voor in de combinaties. Daarom is ook gekeken naar de combinaties van twee ACE's waarbij scheiding is achterwege gelaten.

Tabel 8: Vier meest voorkomende combinaties van twee ACE's – exclusief scheiding

Combinaties van 2 ACE's – exclusief scheiding (n=42)	Aantal kinderen
Emotionele mishandeling X Lichamelijk mishandeling	8 kinderen
Emotionele mishandeling X Emotionele verwaarlozing	3 kinderen
Emotionele verwaarlozing X Getuige van huiselijk geweld	3 kinderen
Emotionele verwaarlozing X Ouder(s) in de gevangenis	2 kinderen



6.6.2 *Combinaties van drie en vier ACE's*

Eenzelfde analyse is uitgevoerd bij de groep kinderen die drie ACE's (hebben) ervaren (n=32). Binnen deze groep is gekeken naar de meest voorkomende combinaties zonder scheiding (n=13). Uit deze analyse kwamen de volgende meest voorkomende combinaties naar voren:

- › Emotionele verwaarlozing, emotionele mishandeling en lichamelijke mishandeling: 3 keer.
- › Emotionele verwaarlozing, emotionele mishandeling en ouder in de gevangenis: 2 keer.
- › Emotionele verwaarlozing, emotionele mishandeling en depressie/ zelfmoord huisgenoot: 2 keer.

Eenzelfde analyse is uitgevoerd bij de groep kinderen die vier ACE's (hebben) ervaren (n = 22). Binnen deze groep kinderen is gekeken naar de meest voorkomende combinaties zonder scheiding (n = 6). Uit deze analyse kwam naar voren dat alle mogelijke combinaties van ACE's allen één keer voorkwamen. Op basis van dit resultaat is besloten de analyse niet ook uit te voeren voor kinderen met meer dan vier ACE's aangezien hier geen ander resultaat werd verwacht.

6.6.3 *Kindermishandeling totaal*

Kijken we specifiek naar alle vormen van kindermishandeling, dus de combinatie van de zes ACE's lichamelijke en emotionele verwaarlozing en mishandeling, seksueel misbruik en het getuige zijn geweest van geweld tussen de ouders, dan blijkt dat 26,7% van de leerlingen hiermee te maken heeft of heeft gehad. Dit cijfer is opgebouwd uit kinderen die aangeven één vorm te hebben ervaren (13,2%), twee vormen (8,5%), drie vormen (3,3%), vier vormen (1,1%), of vijf vormen (0,6%).

Daarbij komt verwaarlozing het meeste voor.

6.7 *ACE in relatie tot achtergrondkenmerken*

6.7.1 *Geslacht*

Van de groep kinderen die geen ACE's (hebben) ervaren, zeggen 188 (59,5%) jongens en 175 (50,3%) meisjes dit. Meisjes geven significant vaker ($p < 0,05$) aan dat zij meerdere ACE's ervaren of hebben ervaren dan jongens.

Als er vervolgens binnen de 10 ACE's gekeken wordt waar de verschillen tussen jongens en meisjes zitten dan worden er significante verschillen gezien op: emotionele mishandeling en verwaarlozing, depressie/zelfmoord huisgenoot en seksueel misbruik.



Tabel 8. ACE in relatie tot geslacht

ACE in relatie tot geslacht	Percentage jongens n=315	Percentage meisjes n=349
Emotionele mishandeling	8,6%	15,2% ^a
Emotionele verwaarlozing	9,5%	16,0% ^b
Lichamelijke mishandeling	9,2%	7,8%
Depressie/zelfmoord huisgenoot	3,5%	8,6% ^a
Lichamelijke verwaarlozing	3,7%	3,2%
Getuige geweld tegen ouder	6,3%	8,6%
Seksueel misbruik	1,0%	4,9% ^a
Alcohol/drugs-misbruik ouder	5,7%	5,7%
Huisgenoot in de gevangenis	7,0%	6,6%
Scheiding ouders	22,5%	28,7%

^a significant verschil Chi-kwadraat $p < 0,01$

^b significant verschil Chi-kwadraat $p < 0,05$

6.7.2 Leeftijd

Er wordt vrijwel geen verschil gezien in aantal ACE's tussen de leeftijdsgroepen. Hierbij moet opgemerkt worden dat de meeste kinderen 11 of 12 jaar oud waren waardoor er een kleine range van leeftijden was. In de groep 11-jarigen en in de (kleine) groep 13-jarigen (34) wordt significant meer ($p < 0.05$ resp. $p < 0,01$) emotionele verwaarlozing gerapporteerd dan in de andere leeftijdsgroepen.

6.7.3 Overige achtergrondkenmerken

Overige achtergrondkenmerken, zoals weergegeven in Tabel 2, zijn niet vergeleken omdat de gestelde vragen niet genoeg zeggen over bijvoorbeeld de Sociaal Economische Status (SES). Voor SES is het o.a. belangrijk om naar de opleiding en het inkomen van beide ouders van het kind te kijken. Dit is niet gevraagd in de ACE- en dummy vragenlijsten.

6.8 ACE's in relatie tot Kwaliteit van Leven

In tabel 9 wordt de gemiddelde gerapporteerde kwaliteit van leven –score van kinderen die een specifieke ACE (hebben) ervaren, weergegeven.

Daaruit blijkt dat het voorkomen van een bepaalde ACE telkens gepaard gaat met een significant lagere kwaliteit van leven -score. Dit significante, negatieve verband werd gevonden ongeacht het type ACE. Het sterkste negatieve verband met kwaliteit van leven wordt gevonden bij de ACE's 'emotionele verwaarlozing', 'emotionele mishandeling', 'lichamelijke mishandeling', 'depressie/zelfmoord (poging) van een ouder respectievelijk huisgenoot', 'lichamelijke verwaarlozing' en 'getuige geweld tegen ouder'.



Tabel 9: Ervaren afzonderlijke ACE's in relatie tot Kwaliteit van Leven

ACE	Gem. KvL-score deze afzonderlijke ACE niet ervaren	Gem. KvL-score deze afzonderlijke ACE wel ervaren
Emotionele verwaarlozing	57,6	47,5 ^a
Emotionele mishandeling	57,4	48,7 ^a
Lichamelijke mishandeling	56,9	48,9 ^a
Depressie/zelfmoord huisgenoot	56,8	48,8 ^a
Lichamelijke verwaarlozing	56,4	48,6 ^a
Getuige geweld tegen ouder	56,7	51,1 ^a
Seksueel misbruik	56,3	51,0 ^c
Alcohol/drugs-misbruik ouder	56,5	51,8 ^b
Huisgenoot in de gevangenis	56,5	52,2 ^b
Scheiding ouders	57,2	53,7 ^a

^a significant verschil Chi-kwadraat $p < 0,001$

^b significant verschil Chi-kwadraat $p < 0,01$

^c significant verschil Chi-kwadraat $p < 0,05$

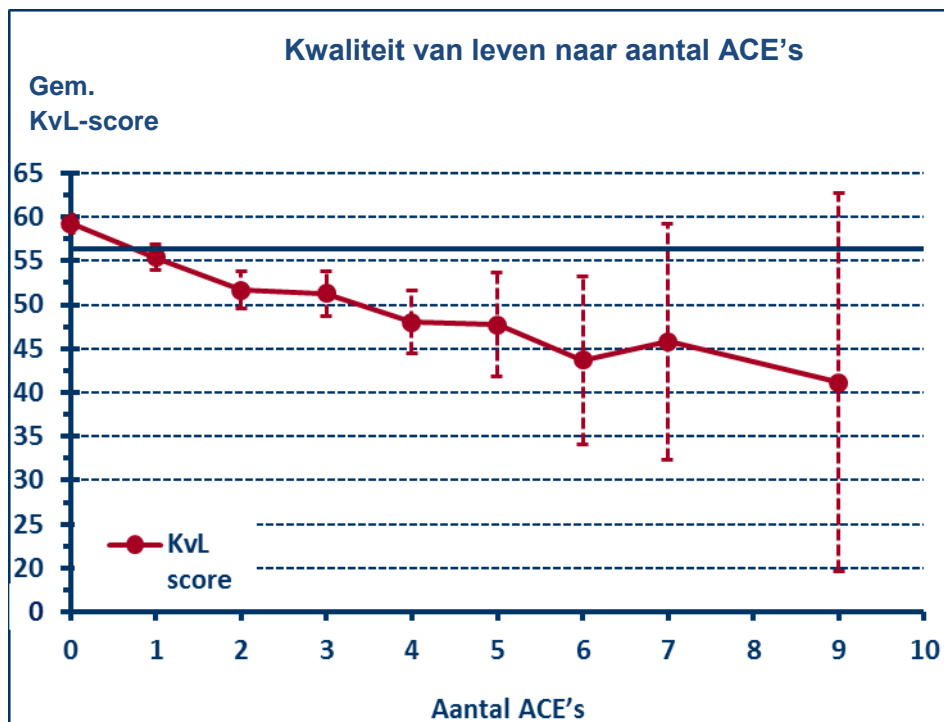
Tabel 10: Aantal ervaren ACE's in relatie tot Kwaliteit van Leven

Aantal ervaren ACE's	KvL-score gemiddeld	KvL-score Mediaan
0	59,2	57,3
1	55,4	55,1
2	51,5	50,2
3	51,3	49,8
4	48,0	45,7
5	47,8	47,9
6	43,7	42,5
7	45,8	44,1
9	41,2	41,7

Uit tabel 10 en Figuur 3 blijkt een trend: hoe meer ACE's bij de kinderen voorkomen of zijn voorgekomen, des te lager is de kwaliteit van leven van deze kinderen. In Figuur 3 zijn de gemiddelde kwaliteit van leven -scores per aantal meegemaakte ACE's weergegeven, met rondom dit gemiddelde het 95% betrouwbaarheidsinterval (BI). Een vrijwel rechte neerwaartse lijn kan vervolgens doorgetrokken worden tot een verschil van bijna 20 op de kwaliteit van leven -score tussen '0 ACE's' (score 59,2) versus '9 ACE's' (score 41,2). De gemiddelde ACE-score over de gehele steekproef ($n=664$) is 56,3 en deze is met een horizontale lijn in het figuur weergegeven. Landelijk is de gemiddelde score 54,1, op basis van de Nederlandse Kidscreen normtabel 8-11-jarigen van Ravens-Sieberer (2006). De mediaan is 55,1 (landelijk: 52,5). Bij de groepen met 2 tot en met 6 meegemaakte ACE's wijken de gemiddelde kwaliteit van leven -scores significant af van het gemiddelde: de betrouwbaarheidsintervallen, weergegeven als verticale rode onderbroken lijnen, kruisen de



horizontale referentielijn niet. Bij 7 of meer ACE's zijn de aantallen in de groepen te klein om een verschil aan te tonen (bijvoorbeeld: 3 kinderen hadden 7 ACE's). Een aantal van acht ervaren ACE's kwam bij toeval niet voor.



Figuur 3: Kwaliteit van Leven score per aantal ACE's

6.9 Waardering van de vragenlijst

Tot slot is de leerlingen gevraagd naar hun waardering van de vragenlijst. Onderstaande resultaten zijn ongewogen, dus niet gecorrigeerd voor allochtoon/niet-allochtoon.

Tabel 11: Waardering van de vragenlijst

Wat vond je van de vragenlijst? ^a	ACE ingevuld (N=680)	Dummy ingevuld (N=58)
1. Wel oké	57,1% (379 kinderen)	
2. ... goed dat hiernaar gevraagd wordt	46,2% (307 kinderen)	
3. Interessant	27,6% (183 kinderen)	42,9% (24 kinderen) ^b
4. Niet zo nodig	20,6% (137 kinderen)	
5. Ik vond de vragen te persoonlijk	13,4% (89 kinderen)	12,5% (7 kinderen)
6. Ik wordt er een beetje verdrietig of zenuwachtig van	10,4% (69 kinderen)	
7. Sommige vragen begreep ik niet	9,3% (62 kinderen)	8,9% (5 kinderen)
8. Ik vond het moeilijk om de vragen 'eerlijk' te beantwoorden	8,3% (55 kinderen)	12,5% (7 kinderen)



Dummy: Stom		10,7% (6 kinderen)
Dummy: Vervelend dat ik de andere lijst niet heb ingevuld		17,9% (10 kinderen)
Dummy: Ik wilde zelf niet de andere lijst invullen		32,1% (18 kinderen)
Dummy: Mijn ouders wilden niet dat ik de andere lijst zou invullen		35,7% (20 kinderen)

^a Bij kinderen die de ACE's hebben ingevuld: 16 kinderen vraag niet ingevuld dus van de 664 (dummy: 2 kinderen niet, dus 56 wel). Kinderen mochten meerdere antwoorden aankruisen.

^b Verschilde als enige antwoord significant tussen ACE-vragenlijst of dummy ingevuld maar dit is uit de aard van de dummy vragenlijst niet relevant voor het onderzoek.

Eén op de vijf kinderen vond de ACE-vragenlijst 'niet zo nodig'. Zeker de helft van de kinderen reageerde positief op de vragenlijst (antwoordmogelijkheden 1 en 2). In de open tekstvelden waren er evenveel positief als negatief georiënteerde reacties (ongeveer 2x50) op de ACE-vragenlijst. Positieve reacties betrof meestal het feit dat er onderzoek naar deze onderwerpen gedaan wordt, bijvoorbeeld: "leerzame lijst"; "goed dat jullie dit doen"; "...want dan kan ik mijn gevoel kwijt, thnx"; "...ik denk dat dit kinderen kan helpen"; "goeie vragenlijst, het helpt sommige mensen"; "super goed".

Negatieve reacties waren bijvoorbeeld: "eigenlijk vind ik dit onnodig"; "dit slaat nergens op en dit is onbeschoft"; "het waren hele rare vragen", "ik vond sommige vragen best heftig"; "sommige dingen gaat jullie niks aan".

Daarnaast werden er toelichtingen op antwoorden gegeven, bijvoorbeeld: "ik heb dat ingevuld omdat ik vind dat mijn zusje meer krijgt dan ik, maar ik weet dat mijn ouders van mij houden"; "dat ik word geslagen komt gewoon door mijzelf dat ik niet luister of iets heb gedaan wat niet mag"; "...zoals mijn vader sloeg mijn moeder en hij had toen gedronken en ik haat mijn vader, hij is gek"; "het gaat goed thuis, we kunnen wel eten kopen maar ik ga altijd mijn kleding kopen in tweedehands winkels, mijn vader is de hele week weg om geld te verdienen"; "er is niks mis met mijn gezin, dus dit is waarschijnlijk heel saai"; "ik ben vaak alleen maar dat vind ik gewoon fijn, mijn ouders zorgen namelijk gewoon goed voor me"; "ik haat me ouders en me broers en zussen"; "ik heb het over mijn pleegouders gedaan"; "mijn thuissituatie is soms best wel lastig maar ik heb een hele goede vriend die me helpt en ik ga met mijn moeder praten of naar een mevrouw"; "ja soms wordt ik thuis gekleineerd, dat ik dom ben en naar de laagste school ga, soms op mijn bed zit ik te huilen, ze pesten op die school", "laatst werd ik wel geduwd door mijn pa, is dat ook zoiets als vraag 9?"; "mijn situatie is dat ik tussen te veel ruzie inzit"; "soms maken mijn ouders erge ruzie zoals k.t wijf te zeggen en keihard duwen, zou dat kunnen betekenen dat ze uit elkaar gaan?"; "soms wordt er wel iets door mijn ouders naar mij gegooid maar dan zijn het sokken en is het uit lol".

Verder bleek dat zowel ouders als leerlingen zelf ervoor hadden gekozen om de dummy-lijst in plaats van de ACE-vragenlijst in te vullen.

Ongeveer een derde van de kinderen die de dummy-lijst invulden hadden liever de ACE-vragenlijst voorgelegd gekregen. Eén leerling lichtte toe: "mijn vader wordt soms heel snel boos en soms gaat dat te ver".

7 Interpretatie en discussie

7.1 Representativiteit

De deelnemende scholen zijn geografisch voldoende gespreid over het land en dit geldt ook voor de signatuur van de scholen (bijzonder en niet-bijzonder onderwijs).

De globale verdeling van de leerlingen in onze steekproef over scholen met verschillende gewichtscategorieën (i.e. 0,0, 0,3, 1,2) komt overeen met de landelijke verdeling. Daarbij moet tevens in ogenschouw worden genomen dat de gewichtsbepaling is gebaseerd op gehele scholen terwijl onze steekproef bestaat uit leerlingen in groep 7 en 8. Binnen de categorie 0,0 ('geen extra gewicht') is er bovendien nog een grote variatie in opleidingsniveau van de ouders. Ook is het zo dat ouders hun opleidingsniveau melden bij aanvang van de schoolcarrière van hun kind en dat dit in de loop van de ongeveer acht jaren basisschool nog kan veranderen.

Voor representativiteit kijken we niet alleen naar de DUO-gewichtsklasse. Op andere achtergrondkenmerken zoals de verdeling van jongens en meisjes, woonsituatie en (verwacht) niveau van voortgezet onderwijs zijn er in vergelijking met de landelijke cijfers voor zover bekend, geen significante verschillen. De verdeling van leerlingen over de niveaus van voortgezet onderwijs is niet goed te vergelijken omdat de leerlingen in onze steekproef hebben aangegeven naar welke type onderwijs zij *verwachten* te gaan. Landelijk zijn de cijfers gebaseerd op de feitelijke inschrijvingen in het voortgezet onderwijs.

In onze steekproef zitten wel significant meer allochtone kinderen (één of beide ouders is in het buitenland geboren) in vergelijking met de landelijke verhouding in het regulier basisonderwijs volgens het Centraal Bureau voor de Statistiek (dit betreft dan echter gehele basisscholen; niet alleen de groepen 7/8). Bij de analyses is daarom gecorrigeerd voor deze oververtegenwoordiging van allochtone kinderen en kunnen de uitkomsten als representatief voor Nederland beschouwd worden.

7.1.1 Groep die de dummy-vragenlijst invulde

De groep kinderen die de ACE-vragenlijst invulde en die de dummy invulde, verschillen niet significant van elkaar. Alleen leeftijd verschilde significant. Een verklaring zou kunnen zijn dat ouders de jongere kinderen in een klas te jong of kwetsbaar vonden om de vragenlijst in te vullen en daardoor aangegeven hebben dat zij de dummy-vragenlijst wilden invullen.

Verwacht zou kunnen worden dat ouders en/of kinderen waarbij ingrijpende ervaringen aan de orde zijn (geweest) eerder geneigd zijn om af te zien van deelname aan de ACE-vragenlijst. We hebben echter daar geen aanwijzingen voor gevonden.

7.2 Scheiding en andere ingrijpende ervaringen

Scheiding is een veel genoemde ACE in ons onderzoek: bijna 26% van de kinderen in ons onderzoek zegt dit nu of ooit meegemaakt te hebben. Landelijk maakt 1 op de 6 jeugdigen een scheiding van hun (getrouwde/samenwonende) ouders mee (Spruijt & Kormos, 2014).¹⁶

In bijna de helft van de gevallen waar scheiding aan de orde is of was, blijkt dit een op zichzelf staande gebeurtenis die niet in combinatie met een andere ACE is gerapporteerd.

16 Spruijt, E., & Kormos, H. (2014). Handboek scheiden en de kinderen: Voor de beroepskracht die met scheidingskinderen te maken heeft. (Tweede ed.). Houten: Bohn Stafleu van Loghum.



Ook blijkt scheiding de kwaliteit van leven het minst te beïnvloeden in vergelijking met de andere ACE's. Kinderen die jong waren ten tijde van de scheiding ervaren dit als mogelijk als de normale situatie.

Scheiding komt in Nederland veel voor en is, vergeleken met decennia geleden, veel meer genormaliseerd. Daarom hebben we ook gekeken naar het percentage ACE's zonder scheiding. Met ruim 32% is dit nog altijd een hoog percentage ACE's.

Anderzijds gaat scheiding in ruim de helft van de gevallen wél gepaard met ACE's zoals (vormen van) kindermishandeling en is in de vragenlijst niet gevraagd naar verschijnselen zoals stalking door een ex-partner, manipulatie ed. Uit ander onderzoek komen de nadelige gevolgen van (vecht)scheiding duidelijk naar voren (o.a. Spruijt, 2007; Armato, 2010).¹⁷ In de toekomst zou onderscheid gemaakt kunnen worden in een ACE-vragenlijst tussen vechtscheiding en scheiding.

Van de andere ingrijpende of nare ervaringen zegt een aanzienlijk aantal kinderen dat er sprake is of was van een ernstige of chronische ziekte bij de ouder(s).

Daarnaast rapporteert bijna een kwart van de kinderen dat er veel ruzie tussen de ouders plaatsvindt of -vond.

Op de vraag in welke mate de kinderen hun gezin rijk of arm (bijvoorbeeld naar de voedselbank gaan) vinden, is heel gemiddeld geantwoord en is het de vraag of daarmee van kinderen zelf een indicatie van armoede kan worden verkregen.

7.3 Meisjes

Meisjes zeggen significant vaker dat zij meerdere ACE's meemaken of hebben meegemaakt dan jongens. Meisjes zijn in ons onderzoek vaker slachtoffer van seksueel misbruik en emotionele mishandeling en verwaarlozing dan jongens en ervaren vaker depressie/zelfmoord van ouder(s)/huisgenoot.

Voor wat betreft seksueel misbruik komt dit niet evident naar voren uit de Nederlandse NPM 2010 (Alink, 2011) maar wel uit buitenlandse prevalentiestudies (o.a. Finkelhor e.a., 2005; Gilbert e.a., 2009; Sedlak, 2010, WHO, 2016)^{18,19,20,21}

Verschillen tussen jongens en meisjes voor wat betreft de prevalentie van emotionele/psychische vormen van kindermishandeling zien wij niet overtuigend terug in ander onderzoek.

17 Spruijt, E., (2012) Scheidingskinderen Duivendrecht: SWP; Amato, P.R. (2010) Research on divorce, Continuing Trends and New Developments, J of Marriage en Family, Volume 72, Issue 3, Pages 650–666

18 Finkelhor, D., Ormrod, R., Turner, H., Hamby, S.L. (2005) The Victimization of Children and Youth: A Comprehensive, National Survey. Sage Publications, CHILD MALTREATMENT, Vol. 10, No. 1, February 2005 5-25

19 Gilbert, R., Widom, C. S., Browne, K., Fergusson, D., Webb, E., & Janson, S. (2009). Burden and consequences of child maltreatment in high-income countries. *Lancet*, 373, 68-81.

20 Sedlak, A.J., Mettenburg, J., Basena, M., Petta, I., McPherson, K., Greene, A., and Li, S. (2010). Fourth National Incidence Study of Child Abuse and Neglect (NIS-4): Report to Congress. Washington, DC: U.S. Department of Health and Human Services, Administration for Children and Families.

21 Factsheet Childmaltreatment, WHO (World Health Organization), september 2016.



7.4 Inschatting van de leerkrachten?

De leerkrachten schatten gemiddeld in dat 3 kinderen per klas (13%) te maken hebben of hadden met de genoemde ingrijpende ervaringen in de vragenlijst. Dit is inclusief de toegevoegde items in de ACE-vragenlijst maar exclusief scheiding als veel voorkomende ACE. Van de kinderen zelf scoort 23% deze gebeurtenissen. Dit verschil kan drie verklaringen hebben: kinderen en leerkrachten beleven of beschouwen de gebeurtenissen en de impact daarvan verschillend; er is sprake van over-rapportage door kinderen; leerkrachten weten niet alles van de leerlingen in hun klas. Ook moet in ogenschouw worden genomen dat een gemiddelde inschatting van drie kinderen per klas gebaseerd is op een beperkt aantal leerkrachten en statistisch gezien op toeval kan berusten.

7.5 ACE's en kwaliteit van leven

Uit ons onderzoek komt significant naar voren dat de kwaliteit van leven van de leerlingen afneemt naarmate er meer ACE's worden of zijn ervaren.

Kanttekening is wel dat onze leeftijdsgroep van rond de 11 jaar tussen de normgroepen in valt die door Ravens-Sieberer e.a. (2006) zijn samengesteld (te weten voor de leeftijdsgroepen 8-11 / 12-18 / 8-18 -jarigen). Dit bemoeilijkt een vergelijking van de kwaliteit van leven -scores met de landelijke gemiddelden.

7.6 Vergelijking met ander onderzoek

De bevindingen zijn in lijn met ander Nederlands onderzoek naar kindermishandeling en met het eerdere onderzoek naar ACE's bij Nederlandse volwassenen. Ook de relatie met kwaliteit van leven is in lijn met de resultaten van buitenlands onderzoek naar ingrijpende jeugdervaringen.

7.6.1 *Vergelijking met het scholierenonderzoek binnen de NPM-2010*

Uit het scholierenonderzoek, deelonderzoek van de NPM-2010 (Alink e.a., 2011) op basis van zelfrapportage via een vragenlijst in de eerste vier leerjaren van het voortgezet onderwijs, blijkt dat 187 per 1.000 jongeren, naar eigen zeggen, in het afgelopen jaar (2010) te maken hadden met kindermishandeling. Ook gaf 346 per 1.000 jongeren aan 'ooit in het leven' te maken hebben gehad met kindermishandeling. Kindermishandeling komt zelden als incident voor en de gevolgen kunnen langdurig of levenslang zijn. Het is daarom zinvoller te kijken naar de prevalentie 'ooit'. Omdat in ons onderzoek ook is gekeken naar zowel 'ja' (nu) als 'nee, maar vroeger wel' (ooit) vergelijken we het resulterende percentage van 26,7% (267 per 1.000) met de lifetime-prevalentie van 346 per 1.000 in de NPM-2010. Het verschil in percentage tussen onze bevindingen en die in de NPM-2010 kan verklaard worden door het leeftijdsverschil tussen de twee onderzoeksgroepen (leerlingen in groep 7/8 en tweedeklassers van het voortgezet onderwijs). Oudere kinderen hebben eenvoudigweg meer levensjaren gehad om kindermishandeling en andere ACE's mee te maken en rapporteren dan ook meer kindermishandeling dan jongere kinderen.

Uit de NPM-2010 blijkt net als in ons onderzoek verwaarlozing de meest voorkomende vorm van kindermishandeling te zijn.



7.6.2 *Vergelijking met het ACE-onderzoek onder volwassenen in Nederland (2010)*

Een vergelijking met het onderzoek met de volwassenen ACE-vragenlijst (Kuiper e.a., 2010) is weergegeven in de tabellen 3 en 4. In totaal zegt bijna 44% van de Nederlandse volwassenen één of meerdere soorten ACE's te hebben meegemaakt voor het 18^{de} levensjaar. In onze onderzoeksgroep is dit percentage ruim 45%.

Significant hoger dan bij volwassenen is alleen het percentage kinderen dat precies 1 ACE ervaart of heeft ervaren. Een hoger percentage volwassenen zou meer in de lijn der verwachtingen liggen omdat zij meer levensjaren hebben gehad om een ACE mee te maken. Een verklaring kan gelegen zijn in de ACE's 'scheiding' en 'huisgenoot in de gevangenis' die hoger scoren bij kinderen dan onder volwassenen. Het totaal aantal scheidingen is de afgelopen jaren redelijk stabiel maar daarbinnen is het aandeel scheidingen in gezinnen met kinderen toegenomen sinds 1995 ten koste van de groep scheidingen zonder kinderen (bron: CBS, 2016). Er komen nu dus vaker scheidingen met kinderen voor dan ten tijde van de jeugd in de volwassenen ACE-studie van 2010. Zie ook paragraaf 7.2.

Voor het hogere percentage 'huisgenoot in de gevangenis' gerapporteerd door kinderen hebben wij geen verklaring. Het is niet precies bekend hoeveel kinderen in Nederland te maken hebben met detentie van (een van) de ouders. (Alleen ten aanzien van moeders is de schatting dat dit jaarlijks ruim 1500 moeders van één of meer kinderen betreft die voor korte of langere tijd in detentie verblijven.²²)

Alle andere ACE's worden min of meer even vaak of significant minder vaak door kinderen gerapporteerd dan door volwassenen. Dit ligt in de lijn der verwachtingen aangezien er tot de 18-jarige leeftijd nog ruim 'gelegenheid' is om deze ACE's mee te maken.

7.6.3 *Vergelijking met buitenlands ACE-onderzoek*

In andere landen is geen onderzoek uitgevoerd dat zich goed laat vergelijken met ons onderzoek.

Onderzoek naar ACE's bij kinderen is uitgevoerd vanuit het perspectief van hun ouders in het Amerikaanse project 'Child trends' (Sacks e.a., 2014) waarbij ouders is gevraagd naar de ACE's bij hun kinderen (tot 18 jaar). Dit betrof echter acht in plaats van tien ACE's waarbij emotionele mishandeling en verwaarlozing achterwege zijn gelaten maar de items armoede en overlijden van een partner zijn toegevoegd. Ook is de leeftijdsrange ruim, namelijk kinderen tot 18 jaar. De uitkomst komt wel overeen met ons onderzoek, namelijk dat 46% van de kinderen te maken heeft (gehad) met één of meerdere van de gevraagde ACE's.

Methodisch beter vergelijkbaar is het onderzoek van Finkelhor e.a. (2013) die de ACE-vragenlijst via telefonische interviews afnamen bij jeugdigen van 10 tot 17 jaar. Zij vonden op basis van ruim 2000 respondenten een top-drie van: scheiding van ouders (41%); psychische/psychiatrische problemen in het gezin inclusief suïcide poging (28%) en emotionele mishandeling (18%). Aantallen ACE's per kind zijn echter niet bekend.

Voor wat betreft de negatieve relatie tussen ervaren ACE's en kwaliteit van leven zijn de uitkomsten van ons onderzoek in lijn met de resultaten van andere studies op dit thema waarin consistent gevonden wordt dat de kwaliteit van leven van zowel jeugdigen als volwassenen daalt naarmate er meer ACE's worden of zijn ervaren (Alisic, 2011; Moore e.a., 2014; Weber e.a., 2016).

22 Braam, H., Mak, J., Tan, S., & Lünemann, K. (2007) Moeders in detentie en de omgang met hun kinderen. Utrecht: Verwey Jonker Instituut



7.7 Beperkingen van het onderzoek

Doorgaans is de kritiek op retrospectief vragenlijst onderzoek dat dit de kans op over-rapportage door 'recall-bias' vergroot (Neugebauer, 1990). Echter bij kinderen in groep 7/8 is deze 'recall-periode' nog maar kort of is daar zelfs in het geheel sprake van wanneer de gebeurtenissen nog actueel plaatsvinden. Volwassenen die een ACE-vragenlijst invullen, hebben veel langer gelegenheid gehad om de gebeurtenissen te duiden, accepteren of juist te negeren. Dit laat onverlet dat de vragenlijst is ingevuld vanuit de belevingswereld en sociale werkelijkheid van de kinderen en als zodanig moet worden gelezen. Dat kinderen zelf hebben kunnen laten weten welke ingrijpende ervaringen zij meemaken of hebben meegemaakt, zien wij tevens als de kracht van dit onderzoek.

Het is mogelijk dat de selectie deelnemende scholen en klassen daarbinnen, juist scholen en leerkrachten zijn die openstaan voor het onderwerp kindermishandeling en andere ingrijpende gebeurtenissen in een kinderleven en die zich betrokken voelen bij de kinderen en hun ouders. Dit zou echter juist hebben geleid tot bijvoorbeeld een hogere gemiddelde inschatting door de leerkrachten van het aantal kinderen met een problematische thuissituatie en dat is niet het geval.

Beïnvloeding kan wel aan de orde zijn geweest op de antwoorden van kinderen wanneer de vragenlijst van tevoren uitgebreid is besproken in de klas en er veel aandacht aan bijvoorbeeld het onderwerp kindermishandeling is besteed, op basis van de suggesties die door de onderzoekers aan de leerkrachten bij de instructie is gedaan. Voor deze werkwijze is echter gekozen in het belang van de kinderen. We beschikken niet over informatie over de mate waarin leerkrachten de vragenlijst daadwerkelijk 'ingebed' hebben aangeboden.

Op basis van handmatig doornemen van de vragenlijsten en beschouwing van de open tekstvelden (opmerkingen) hebben we sterk de indruk dat de kinderen de vragen zo 'eerlijk' en serieus mogelijk hebben ingevuld, zelfs als sommigen dit emotioneel gezien moeilijk vonden. Ook lijkt het lees- en begripsniveau van de vragenlijst goed aan te sluiten bij dat van de leerlingen. We hebben geen indicatie gevonden van sociaal wenselijk of saboterend ingevulde vragenlijsten. In vergelijking met onderzoek onder bv. adolescenten, vermoeden we dat kinderen op de leeftijd van groep 7/8 nog onbevungen een dergelijke vragenlijst invullen, terwijl adolescenten hierover misschien meer nadenken of wel saboterend invullen. Het verschil tussen dat wat leerkrachten inschatten en wat kinderen zelf rapporteren kan naar onze indruk eerder verklaard worden vanuit een niet-weten bij de leerkrachten en een verschil in interpretatie/beleving dan vanuit een over-rapportage door onbetrouwbaar invullen bij de kinderen.

We hebben ons in dit onderzoek beperkt tot het regulier basisonderwijs en het speciaal onderwijs buiten beschouwing gelaten omdat de vragenlijst niet geschikt voor deze doelgroep zou zijn. Het is bekend dat kinderen met een (licht) verstandelijke of lichamelijke beperking, gedragsproblemen of psychiatrische aandoening een groter risico lopen op bv. kindermishandeling dan kinderen zonder deze problemen (o.a. Dubowitz, 2011)²³

23 Dubowitz, H., Kim, J., Black, M. M., Weisbart, C., Semiatin, J., & Magder, L. S. (2011). Identifying children at high risk for a child maltreatment report. *Child Abuse & Neglect*, 35, 96-104.



7.8 Vervolgonderzoek

In dit onderzoek hebben we de ingrijpende ervaringen/ACE's bij leerlingen van groep 7/8 in kaart gebracht en wat de relatie is met hun ervaren kwaliteit van leven op dit moment. Wat we niet weten is bijvoorbeeld hoe zij en hun ouders en leerkrachten met deze ervaringen omgaan (welke coping-mechanismen) en of er eventueel begeleiding voor de kinderen is en wat dat dan behelst –of wat er nodig zou zijn. Dit zijn aspecten die in vervolgonderzoek aan de orde zouden kunnen komen.

De onderliggende vraag voor dit onderzoek betrof de ACE-vragenlijst, in navolging van de Nederlandse ACE-studie onder volwassenen (Kuiper e.a., 2010) en de baanbrekende Amerikaanse 'ACE-study' van Felitti e.a. (1998). Enkele onderwerpen zijn toegevoegd (overlijden ouder(s), ernstig/chronisch zieke ouder(s), veel ruzie thuis, rijk/niet-rijk) maar andere ingrijpende gebeurtenissen ontbreken, zoals vechtscheiding, pesten op school, geweld op straat, etc. Ook wordt in de ACE-vragenlijst '(poging)' tot zelfmoord in één ACE-categorie samengevoegd met 'psychische of psychiatrische problemen'. Het zou logischer zijn om deze te onderscheiden.

Volgens Finkelhor (2005) hebben jongeren met één ingrijpende-gebeurtenis-ervaring bijna 70% kans om opnieuw slachtoffer te worden en is er sprake van 'polyvictimization'. Dit fenomeen zou in vervolgonderzoek meegenomen kunnen worden.



8 Conclusie

De vraagstellingen die aan de basis van dit onderzoek lagen, zijn:

- a. Hoeveel en welke ACE's (Adverse Childhood Experience) hebben Nederlandse leerlingen in groep 7 en 8 van het regulier basisonderwijs in hun leven ervaren of ervaren dit nog steeds, en,
- b. hoe is dit gerelateerd aan de door hen op dit moment ervaren kwaliteit van leven?

We hebben dit onderzocht in een representatieve steekproef via vragenlijstonderzoek onder 680 leerlingen in de groepen 7 en 8 van het regulier basisonderwijs.

De belangrijkste bevindingen zijn:

- › Volgens ruim 45% van de leerlingen in groep 7 en 8 van het regulier basisonderwijs in Nederland is er bij hen sprake van één of meerdere ACE's, nu of in het verleden. Zonder de veel gerapporteerde ACE 'scheiding' is dit evengoed nog ruim 32%.
- › De volgende ACE's worden gerapporteerd (al of niet in combinaties en zowel actueel als in het verleden):
 - Kindermishandeling: bijna 27% van de leerlingen (verwaarlozing komt het meeste voor)
 - Scheiding: bijna 26% van de leerlingen
 - Huisgenoot in detentie: bijna 7% van de leerlingen
 - Alcohol- en drugsmisbruik in het gezin: bijna 6% van de leerlingen
 - Depressie van ouder(s) of zelfmoord van een huisgenoot: ruim 6% van de leerlingen
- › Andere gerapporteerde ingrijpende ervaringen:
 - Ouder(s) chronisch of ernstig ziek: ruim 6% van de leerlingen
 - Ouder(s) overleden: 0,7% van de leerlingen
 - Veel ruzie tussen de ouders: bij ongeveer een kwart van de leerlingen.
- › Wanneer er sprake is van ervaren ACE's is dit vrijwel altijd in combinatie met één of meerdere andere ACE's. Waar sprake is van de ACE 'scheiding' is er in ongeveer de helft van de gevallen ook sprake van één of meerdere andere ACE's.
- › Meisjes zeggen significant vaker dat zij meerdere ACE's meemaken of hebben meegemaakt dan jongens. Meisjes noemen vaker: emotionele mishandeling en verwaarlozing, depressie/zelfmoord huisgenoot en seksueel misbruik.
- › Het voorkomen van ACE's, nu of in het verleden, hangt sterk en significant samen met de kwaliteit van leven van kinderen: hoe meer ACE's, des te lager hun kwaliteit van leven.
- › Het sterkste negatieve verband met kwaliteit van leven wordt gevonden bij de ACE's emotionele mishandeling en verwaarlozing, lichamelijke mishandeling en verwaarlozing, depressie/zelfmoord (poging) van een ouder respectievelijk huisgenoot en getuige geweld tegen een ouder.

De gevolgen van traumatische ervaringen in de jeugd zijn bekend en ernstig.

Op korte termijn: verminderde concentratie op school en bij spel, schooluitval; gedragsproblemen, zoals externaliserend gedrag (agressie, antisociaal gedrag) en internaliserend gedrag (angst, depressiviteit), psychische stoornissen (zoals PTSS),^{24,}
^{25,26} (poging tot) suicide,^{27,28} verandering in de neurobiologische hersenontwikkeling^{29,30}.

24 Cicchetti, D., & Toth, S. L. (2005). Child Maltreatment. Annual Review of Clinical Psychology, 1, 409-438.

Op de langere termijn: angststoornissen, depressie en depressieve stemmingen, risicogedrag, roken en middelengebruik, psychische ziekte, geweld in het gezin, criminaliteit, risicovol seksueel gedrag, een lager inkomen, laag zelfbeeld en (poging tot) suicide^{31,32,32}
Ook zijn opmerkelijk sterke verbanden gevonden met lichamelijke aandoeningen tientallen jaren later zoals ernstig overgewicht en hart- en vaatziekten.³³

De resultaten van ons onderzoek zijn van groot belang voor kinderen en jongeren in Nederland. De kinderen hebben ons een duidelijk beeld gegeven van de omvang van de ingrijpende ervaringen die zij rond hun elfde al hebben meegemaakt of op dit moment meemaken. Bij de kinderen die ingrijpende ervaringen mee hebben gemaakt is duidelijk te zien dat hun ervaren kwaliteit van leven lager is dan dat van leeftijdgenoten die minder of geen ingrijpende gebeurtenissen hebben meegemaakt. Uit de wetenschappelijke literatuur weten we hoe dit kan doorwerken op de gezondheid en het functioneren verder in het leven. De resultaten van ons onderzoek onderstrepen dan ook de urgentie om zowel in het basisonderwijs als in het aansluitende voortgezet onderwijs meer oog te hebben voor eventuele ingrijpende ervaringen van leerlingen, deze zoveel mogelijk te helpen voorkomen en eerder te signaleren om de schade ervan zo goed mogelijk te beperken.

-
- 25 Gilbert, R., Widom, C. S., Browne, K., Fergusson, D., Webb, E., & Janson, S. (2009). Burden and consequences of child maltreatment in high-income countries. *Lancet*, 373, 68-81.
- 26 Tennant, C. (2002). Life events, stress and depression: A review of recent findings. *Australian and New Zealand Journal of Psychiatry*, 36, 173-182.
- 27 Fergusson, D. M., Boden, J. M. & Horwood, L. J. (2008). Exposure to childhood sexual and physical abuse and adjustment in early adulthood. *Child Abuse & Neglect*, 32, 607-619.
- 28 Widom, C. S., Weiler, B. L., & Cottler, L. B. (1999). Childhood victimization and drug abuse: A comparison of prospective and retrospective findings. *Journal of Consulting and Clinical Psychology*, 67, 867.
- 29 Heim, C., Shugart, M., Craighead, W. E. & Nemeroff, C. B. (2010). Neurobiological and psychiatric consequences of child abuse and neglect. *Developmental Psychobiology*, 52, 671-690.
- 30 Kaufman, J., & Charney, D. (2001). Effects of early stress on brain structure and function: Implications for understanding the relationship between child maltreatment and depression. *Development and Psychopathology*, 13, 451-471.
- 31 Visser, M., & Lamers-Winkelmann, F. (2009). Traumatische ervaringen. In *Psychiatrische stoornissen* (pp. 242-258). Bohn Stafleu van Loghum.
- 32 Cicchetti, D., Rogosch, F. A., & Toth, S. L. (2006). Fostering secure attachment in infants in maltreating families through preventive interventions. *Development and Psychopathology*, 18, 623-649.
- 33 Felitti, V.J., Anda, R.F., Nordenberg, D., Williamson, D.F., Spitz, A.M., Edwards, V., Marks, J.S. (1998). Relationship of childhood abuse and household dysfunction to many of the leading causes of death in adults: The adverse childhood experiences (ACE) Study. *American Journal of Preventative Medicine*, 14, 354-364.



Bijlage 1. ACE-schalen

Original ACE-questionnaire	ACE-vragenlijst groep 7/8 Nederland
1. Did a parent or other adult in the household often or very often... Swear at you, insult you, put you down, or humiliate you? or Act in a way that made you afraid that you might be physically hurt?	Emotionele mishandeling: Vraag 9 Vraag 10
2. Did a parent or other adult in the household often or very often... Push, grab, slap, or throw something at you? or Ever hit you so hard that you had marks or were injured?	Lichamelijke mishandeling: Vraag 11 Vraag 12
3. Did an adult or person at least 5 years older than you ever... Touch or fondle you or have you touch their body in a sexual way? or Attempt or actually have oral, anal, or vaginal intercourse with you?	Seksueel misbruik: Vraag 28 (Vraag 29 = toegevoegd porno kijken) Vraag 30
4. Did you often or very often feel that ... No one in your family loved you or thought you were important or special? or Your family didn't look out for each other, feel close to each other, or support each other?	Emotionele verwaarlozing: Vraag 13 Vraag 14
5. Did you often or very often feel that ... You didn't have enough to eat, had to wear dirty clothes, and had no one to protect you? or Your parents were too drunk or high to take care of you or take you to the doctor if you needed it?	Lichamelijke verwaarlozing: Vraag 15 Vraag 16 Bescherming Vraag 17
6. Were your parents ever separated or divorced?	Vraag 4
7. Was your mother or stepmother: Often or very often pushed, grabbed, slapped, or had something thrown at her? or Sometimes, often, or very often kicked, bitten, hit with a fist, or hit with something hard? or Ever repeatedly hit at least a few minutes or threatened with a gun or knife?	Getuige geweest van partnergeweld: (Vraag 8= toegevoegd Ruzie) Vraag 18 Vraag 19 Vraag 20 Vraag 21
8. Did you live with anyone who was a problem drinker or alcoholic or who used street drugs?	Vraag 22 Vraag 23
9. Was a household member depressed or mentally ill, or did a household member attempt suicide?	Vraag 24 Vraag 25
10. Did a household member go to prison?	Vraag 26



VRAGENLIJST

CONTACT
Remy Vink
remy.vink@tno.nl

TNO innovation
for life

Deze vragenlijst gaat over nare gebeurtenissen.

Iedereen maakt wel eens iets naars mee.

Sommige kinderen maken erg ingrijpende dingen mee.

We willen graag weten hoeveel kinderen van jouw leeftijd dit soort nare dingen vaak meemaken.

Misschien heb jij ook zoiets meegemaakt of gebeuren er nog steeds nare dingen.

De Augeo Jongerentaskforce heeft TNO gevraagd om dit te onderzoeken.

Je helpt ons en andere kinderen door deze vragenlijst in te vullen.

Let op:

- Zet niet je naam op de vragenlijst. Je antwoorden blijven anoniem. Je ouders, leerkracht of klasgenoten kunnen niet te weten komen wat jij geantwoord hebt.
- Vul de vragenlijst zo eerlijk mogelijk in.
- Kruis bij iedere vraag maar 1 hokje aan dat op jouw situatie van toepassing is (tenzij er staat dat je meerdere hokjes mag aankruisen).
- Denk niet te lang na over je antwoord. Er zijn geen goede of foute antwoorden!
- De vragen gaan over jouw eigen situatie. Je hoeft niet met anderen te overleggen.
- Als we het hebben over 'ouders/verzorgers' kan het gaan om één van je ouders of om beide ouders. Het maakt dan niet uit of ze bij jou wonen of uit elkaar zijn. Het mag ook gaan om een pleegouder, stiefouder, vriend of vriendin van je ouder, familielid of andere volwassene die voor jou zorgt en verantwoordelijk voor je is. We zeggen daarom 'ouders/verzorgers'.
- Beantwoord alle vragen. Controleer aan het eind of je echt alle vragen hebt gehad.
- Stop de vragenlijst als je klaar bent in de envelop en plak die dicht. Leg de gesloten envelop op de hoek van je tafel. Je juf of meester komt ze ophalen. Alle gesloten enveloppen worden doorgestuurd naar de onderzoekers.

DE JONGERENTASKFORCE 

1. Ben je een jongen of een meisje?			
<input type="checkbox"/> Jongen	<input type="checkbox"/> Meisje		
2. Hoe oud ben je? jaar			
3a. In welk land is je moeder geboren?			
<input type="checkbox"/> Nederland	<input type="checkbox"/> Turkije	<input type="checkbox"/> Marokko	<input type="checkbox"/> Suriname
<input type="checkbox"/> Nederlandse Antillen (inclusief Aruba)		<input type="checkbox"/> Ander land, namelijk	
<input type="checkbox"/> Weet ik niet		
3b. In welk land is je vader geboren?			
<input type="checkbox"/> Nederland	<input type="checkbox"/> Turkije	<input type="checkbox"/> Marokko	<input type="checkbox"/> Suriname
<input type="checkbox"/> Nederlandse Antillen (inclusief Aruba)		<input type="checkbox"/> Ander land, namelijk	
<input type="checkbox"/> Weet ik niet		
4. Zijn je ouders uit elkaar of gescheiden?			
<input type="checkbox"/> Nee	<input type="checkbox"/> Ja, al lang geleden	<input type="checkbox"/> Ja, nog niet zo lang geleden	
<input type="checkbox"/> Ja, dat gebeurt nu			
5. Bij wie woon je de meeste dagen van de week?			
<input type="checkbox"/> Bij mijn beide ouders (samenwonend of getrouwd)		<input type="checkbox"/> Ongeveer evenveel tijd bij mijn ene ouder als bij mijn andere ouder (co-ouderschap)	
<input type="checkbox"/> (Meest van de tijd) bij mijn vader (alleenstaand)		<input type="checkbox"/> (Meest van de tijd) bij mijn moeder (alleenstaand)	
<input type="checkbox"/> (Meest van de tijd) bij mijn moeder en haar (nieuwe) partner		<input type="checkbox"/> (Meest van de tijd) bij mijn vader en zijn (nieuwe) partner	
<input type="checkbox"/> Bij anderen (bijvoorbeeld pleegouders, andere familie, instelling)			
6. Is één van je ouders of beiden, ernstig ziek (bijvoorbeeld ongeneeslijk)?			
<input type="checkbox"/> Nee		<input type="checkbox"/> Ja	
7. Is één van je ouders of beiden, overleden?			
<input type="checkbox"/> Nee		<input type="checkbox"/> Ja	
8. Maken je ouders/verzorgers veel ruzie met elkaar?			
<input type="checkbox"/> Nee		<input type="checkbox"/> Nee, maar vroeger wel	<input type="checkbox"/> Ja
9. Word jij door (één van) je ouders/verzorgers vaak uitgescholden, beledigd, gekleineerd of vernederd? Bijvoorbeeld: zeggen ze vaak dat je dom bent, lelijk bent, niets waard bent ...?			
<input type="checkbox"/> Nee		<input type="checkbox"/> Nee, maar vroeger wel	<input type="checkbox"/> Ja
10. Ben jij vaak bang voor (één van) je ouders/verzorgers door wat zij doen of zeggen?			
<input type="checkbox"/> Nee		<input type="checkbox"/> Nee, maar vroeger wel	<input type="checkbox"/> Ja



11. Word jij <u>vaak</u> door (één van) je ouders/verzorgers geslagen, hardhandig geduwd, vastgegrepen of wordt er vaak iets naar je gegooid?			
<input type="checkbox"/> Nee	<input type="checkbox"/> Nee, maar vroeger wel	<input type="checkbox"/> Ja	
12. Word jij door (één van) je ouders/verzorgers <u>wel eens</u> zo hard geslagen of gestompt dat je blauwe plekken krijgt of dat je gewond raakt?			
<input type="checkbox"/> Nee	<input type="checkbox"/> Nee, maar vroeger wel	<input type="checkbox"/> Ja	
13. Heb je <u>vaak</u> het gevoel dat bijna niemand bij jou thuis echt van je houdt, je belangrijk vindt of geïnteresseerd is in je?			
<input type="checkbox"/> Nee	<input type="checkbox"/> Nee, maar vroeger wel	<input type="checkbox"/> Ja	
14. Heb je <u>vaak</u> het gevoel dat de mensen bij jou thuis geen aandacht hebben voor elkaar, niet samen dingen doen of elkaar niet steunen?			
<input type="checkbox"/> Nee	<input type="checkbox"/> Nee, maar vroeger wel	<input type="checkbox"/> Ja	
15. Heb je <u>vaak</u> het gevoel dat je ouders/verzorgers weinig voor je zorgen (bijvoorbeeld dat je niet genoeg te eten hebt, vieze kleren moet dragen, je tanden niet kan poetsen)?			
<input type="checkbox"/> Nee	<input type="checkbox"/> Nee, maar vroeger wel	<input type="checkbox"/> Ja	
16. Heb je <u>vaak</u> het gevoel dat je ouders/verzorgers je weinig beschermen (bijvoorbeeld in het verkeer, tegen geweld en criminaliteit of tegen de (ex-)partner van een van je ouders)?			
<input type="checkbox"/> Nee	<input type="checkbox"/> Nee, maar vroeger wel	<input type="checkbox"/> Ja	
17. Heb je <u>vaak</u> het gevoel dat (één van) je ouders te dronken of stoned, wazig of raar is om voor je te zorgen (bijvoorbeeld eten klaarmaken of met je naar de dokter gaan)?			
<input type="checkbox"/> Nee	<input type="checkbox"/> Nee, maar vroeger wel	<input type="checkbox"/> Ja	
18. Wordt één van je ouders/verzorgers <u>vaak</u> door je andere ouder/verzorger geduwd, vastgegrepen, een klap gegeven of krijgt hij/zij vaak iets naar zich toe gegooid?			
<input type="checkbox"/> Nee	<input type="checkbox"/> Nee, maar vroeger wel	<input type="checkbox"/> Ja	
19. Wordt één van je ouders/verzorgers <u>soms of vaak</u> geschopt, gebeten, met een vuist gestompt of met iets hards geslagen door je andere ouder/verzorger?			
<input type="checkbox"/> Nee	<input type="checkbox"/> Nee, maar vroeger wel	<input type="checkbox"/> Ja	
20. Wordt één van je ouders/verzorgers door je andere ouder/verzorger <u>wel eens</u> langer achter elkaar geslagen, of heeft hij/zij meer dan één klap of stomp achter elkaar gekregen?			
<input type="checkbox"/> Nee	<input type="checkbox"/> Nee, maar vroeger wel	<input type="checkbox"/> Ja	
21. Is iemand bij jou thuis wel eens met een mes of vuurwapen (bijvoorbeeld pistool) bedreigd?			
<input type="checkbox"/> Nee	<input type="checkbox"/> Ja		
22. Zijn je ouders/verzorgers of één van beiden een 'probleemdrinker' of alcoholist?			
<input type="checkbox"/> Nee	<input type="checkbox"/> Nee, maar vroeger wel	<input type="checkbox"/> Misschien wel	<input type="checkbox"/> Ja



23. Zijn jouw ouders/verzorgers of één van beiden verslaafd aan drugs?			
<input type="checkbox"/> Nee	<input type="checkbox"/> Nee, maar vroeger wel	<input type="checkbox"/> Misschien wel	<input type="checkbox"/> Ja

24. Zijn jouw ouders/verzorgers of één van beiden heel depressief of psychisch ziek?			
<input type="checkbox"/> Nee	<input type="checkbox"/> Nee, maar vroeger wel	<input type="checkbox"/> Misschien wel	<input type="checkbox"/> Ja

25. Heeft iemand bij jou thuis wel eens geprobeerd zelfmoord te plegen?	
<input type="checkbox"/> Nee	<input type="checkbox"/> Ja

26. Heeft iemand bij jou thuis in de gevangenis gezeten?		
<input type="checkbox"/> Nee	<input type="checkbox"/> Ja, op dit moment	<input type="checkbox"/> Ja, vroeger

27. Hoe rijk (qua geld) denk je dat jullie gezin is?		
<input type="checkbox"/> Heel rijk	<input type="checkbox"/> Best rijk	<input type="checkbox"/> Gemiddeld: niet rijk of arm
<input type="checkbox"/> Niet zo rijk	<input type="checkbox"/> Helemaal niet rijk (bijvoorbeeld, we maken gebruik van de voedselbank)	<input type="checkbox"/> Dit geldt niet voor mij (bijvoorbeeld omdat je in een instelling woont)

De volgende drie vragen gaan niet alleen over je ouders/verzorgers. Het kan nu ook om een onbekende gaan of bijvoorbeeld om een sport-trainer of een oppas.

28. Maak jij wel eens mee dat een volwassene of iemand die veel ouder is dan jij je op een seksuele manier aanraakt of streelt of wil dat jij dat bij hem of haar doet?		
<input type="checkbox"/> Nee	<input type="checkbox"/> Nee, maar vroeger wel	<input type="checkbox"/> Ja

29. Maak jij wel eens mee dat een volwassene of iemand die veel ouder is dan jij wil dat jij kijkt naar seks of porno?		
<input type="checkbox"/> Nee	<input type="checkbox"/> Nee, maar vroeger wel	<input type="checkbox"/> Ja

30. Maak jij wel eens mee dat een volwassene of iemand die veel ouder is dan jij seks met je heeft of dat probeert?		
<input type="checkbox"/> Nee	<input type="checkbox"/> Nee, maar vroeger wel	<input type="checkbox"/> Ja



Denk aan de afgelopen week				
31. Heb je je fit en gezond gevoeld?				
<input type="checkbox"/> Helemaal niet	<input type="checkbox"/> Bijna niet	<input type="checkbox"/> Gemiddeld	<input type="checkbox"/> Nogal	<input type="checkbox"/> Helemaal
32. Heb je je vol energie gevoeld?				
<input type="checkbox"/> Nooit	<input type="checkbox"/> Bijna nooit	<input type="checkbox"/> Soms	<input type="checkbox"/> Redelijk vaak	<input type="checkbox"/> Altijd
33. Heb je je verdrietig gevoeld?				
<input type="checkbox"/> Nooit	<input type="checkbox"/> Bijna nooit	<input type="checkbox"/> Soms	<input type="checkbox"/> Redelijk vaak	<input type="checkbox"/> Altijd
34. Heb je je eenzaam gevoeld?				
<input type="checkbox"/> Nooit	<input type="checkbox"/> Bijna nooit	<input type="checkbox"/> Soms	<input type="checkbox"/> Redelijk vaak	<input type="checkbox"/> Altijd
35. Heb je plezier gehad met vrienden/vriendinnen?				
<input type="checkbox"/> Nooit	<input type="checkbox"/> Bijna nooit	<input type="checkbox"/> Soms	<input type="checkbox"/> Redelijk vaak	<input type="checkbox"/> Altijd
36. Heb je voldoende tijd voor jezelf gehad?				
<input type="checkbox"/> Nooit	<input type="checkbox"/> Bijna nooit	<input type="checkbox"/> Soms	<input type="checkbox"/> Redelijk vaak	<input type="checkbox"/> Altijd
37. Heb je in je vrije tijd de dingen kunnen doen die je wilt doen?				
<input type="checkbox"/> Nooit	<input type="checkbox"/> Bijna nooit	<input type="checkbox"/> Soms	<input type="checkbox"/> Redelijk vaak	<input type="checkbox"/> Altijd
38. Hebben je ouders je eerlijk behandeld?				
<input type="checkbox"/> Nooit	<input type="checkbox"/> Bijna nooit	<input type="checkbox"/> Soms	<input type="checkbox"/> Redelijk vaak	<input type="checkbox"/> Altijd
39. Is het goed gegaan op school?				
<input type="checkbox"/> Helemaal niet	<input type="checkbox"/> Bijna niet	<input type="checkbox"/> Gemiddeld	<input type="checkbox"/> Nogal	<input type="checkbox"/> Altijd
40. Heb je goed kunnen opletten?				
<input type="checkbox"/> Nooit	<input type="checkbox"/> Bijna nooit	<input type="checkbox"/> Soms	<input type="checkbox"/> Redelijk vaak	<input type="checkbox"/> Altijd
41. Naar welk voortgezet onderwijs ga jij straks denk je?				
<input type="checkbox"/> Praktijkonderwijs				
<input type="checkbox"/> VMBO (of MAVO)				
<input type="checkbox"/> Gecombineerde brugklas VMBO/HAVO				
<input type="checkbox"/> Gecombineerde brugklas HAVO/VWO				
<input type="checkbox"/> HAVO				
<input type="checkbox"/> VWO (atheneum of gymnasium)				
<input type="checkbox"/> Anders:				
<input type="checkbox"/> Weet ik niet				



42. Hoe vond je het om deze vragenlijst in te vullen? Je mag nu meer dan 1 antwoord aankruisen.
<input type="checkbox"/> Wel oké
<input type="checkbox"/> Niet zo nodig
<input type="checkbox"/> Ik vind het goed dat hiernaar gevraagd wordt
<input type="checkbox"/> Interessant
<input type="checkbox"/> Ik vond de vragen te persoonlijk
<input type="checkbox"/> Ik vond het moeilijk om de vragen 'eertlijk' te beantwoorden
<input type="checkbox"/> Sommige vragen begreep ik niet
<input type="checkbox"/> Ik word er een beetje verdrietig of zenuwachtig van

Als je wilt, kun je hieronder nog opmerkingen, vragen of andere dingen opschrijven.

Dit is het einde van de vragenlijst. Heb je alle vragen beantwoord?

Doe de vragenlijst in de envelop en plak 'm dicht, leg de envelop op de hoek van je tafel.

Het kaartje met telefoonnummers mag je houden. Als je met iemand wil praten die je kunt vertrouwen kun je één van de nummers bellen.

Dank je uwel.



Bijlage 3. Kaartje voor leerlingen

Kindertelefoon 
0 8 0 0 - 0 4 3 2

GRATIS en dagelijks bereikbaar van
11.00 – 20.00 uur

je **hoeft** niet je naam te noemen

www.kindertelefoon.nl
(ook met chatten)

Verder praten? 
Praten HELPT!
0 8 0 0 - 2 0 0 0

GRATIS en 24/7 bereikbaar
je **hoeft** niet je naam te noemen

www.vooreenveiligthuis.nl

Je kan ook met je leerkracht of
vertrouwenspersoon op school
praten:

Naam:

Telefoon:

Bijlage 4. Brief aan de scholen

Leiden, mei 2016

Geachte heer/mevrouw,

Via deze brief vragen wij uw medewerking voor deelname aan een onderzoek naar ingrijpende ervaringen van kinderen rond de leeftijd van 11 jaar (groep 7 en 8).

Achtergrond

Ingrijpende gebeurtenissen kunnen bijvoorbeeld een scheiding, armoede, kindermishandeling, misbruik, criminaliteit, een verslaving, een psychiatrische aandoening bij ouders of geweld tussen ouders betreffen. Deze ervaringen kunnen ernstige gevolgen hebben voor de gezondheid en het welzijn van kinderen, tot ver in het volwassen leven. In Nederland heeft naar schatting 4 op de 10 volwassenen regelmatig een of meerdere van deze traumatische gebeurtenissen voor het 18^{de} jaar ervaren. Het is niet bekend welk percentage dit is bij kinderen van rond de 11 jaar. We vinden het belangrijk dat daar meer aandacht voor komt, ook met het oog op de naderende adolescentie en het voortgezet onderwijs.

Daarom vragen wij uw school om medewerking aan het onderzoek.

Toelichting op het onderzoek

We vragen uw toestemming om de leerlingen van groep 7 en/of 8 voor het einde van dit schooljaar een vragenlijst in de klas te laten invullen. Het invullen van deze vragenlijst duurt ongeveer 20 minuten.

Leerkrachten ontvangen van ons hiertoe een pakket met:

- een informatie- en instructiebrief voor de leerkracht,
- vragenlijsten over nare gebeurtenissen,
- 'dummy' vragenlijsten voor leerlingen die geen toestemming van hun ouders hebben om mee te doen,
- enveloppen voor de leerlingen en 1 grote enveloppe met antwoordnummer,
- kaartjes voor leerlingen met telefoonnummers van de Kindertelefoon en van een vertrouwenspersoon die zij kunnen benaderen indien zij hulp willen of willen praten over hun ervaringen of problemen,
- brieven waarin ouders gevraagd wordt om toestemming voor deelname van hun kind.

Deelname is vrijwillig, anoniem en met impliciete toestemming van de ouders via een zogenaamde 'opting-out procedure'. Dat wil zeggen dat zij kunnen aangeven indien zij *niet* willen dat hun kind de vragenlijst invult. Hiervoor geeft de leerkracht een week voor uitzetten van de vragenlijst, een brief aan de (beide gezag-dragende) ouders.

Voor kinderen die niet meedoen is er een zogenaamde dummy-vragenlijst over een ander onderwerp (gezondheid en bewegen) zodat zij geen uitzondering vormen ten opzichte van klasgenoten.

Het onderzoek wordt uitgevoerd door TNO Child Health (Leiden) in opdracht van de Augeo Jongerentaskforce, zie: www.augeo.nl/jongerentaskforce.

Leden van de Jongerentaskforce helpen bij het onderzoek: het kan zijn dat een van de jongeren komt helpen in de klas om de vragenlijst af te nemen maar dit zal niet op alle deelnemende scholen mogelijk zijn. We nemen dan contact met u op.

DE JONGERENTASKFORCE 
AANPAK VAN GEWELD TEGEN KINDEREN



Met de resultaten van dit onderzoek wil de Jongerentaskforce aandacht vragen voor (de effecten van) traumatisering in de jeugd en voor het belang van eerdere signalering en hulp bij het opgroeien tot evenwichtige burgers.

Meer aandacht voor het thema in de klas?

Omdat de vragenlijst over traumatische ervaringen gaat, kan dit een reactie bij kinderen teweeg brengen. Daarom is de Jeugdgezondheidszorg in uw regio geïnformeerd over het onderzoek en zijn er telefoonnummers van instellingen waar kinderen desgewenst contact mee kunnen leggen. Ook kunnen zij hierover natuurlijk met de leerkracht of vertrouwenspersoon binnen de school praten. De vragenlijst kan ook aanleiding zijn om in de klas aan de slag te gaan met het onderwerp kindermishandeling en kinderrechten. De leerkracht vindt hierover informatie in de brief en ook de Jeugdgezondheidszorg kan hierover adviseren.

Deelnemen?

Deelnemende scholen ontvangen als blijk van waardering een mooi (kinder)boek over kinderrechten.

Ook kunnen we bij voldoende deelname van leerlingen op uw school de resultaten op klas- of schoolniveau aan u terugkoppelen.

U kunt uw bereidheid tot **deelname** doorgeven via email: onderzoektno@gmail.com
Wij nemen vervolgens contact met u op om verdere afspraken te maken.

Mocht u inhoudelijke vragen hebben, dan kunt u contact opnemen met Remy Vink: 0621134483 / remy.vink@tno.nl

Met vriendelijke groeten, namens het onderzoeksteam,
Remy Vink, projectleider (TNO)

Bijlage 5. Instructie leerkrachten

Aan de leerkracht(en) van groep 8 en 7,

Uw school doet mee aan een onderzoek naar ingrijpende gebeurtenissen van kinderen rond de leeftijd van 11 jaar (groep 8 en 7).

Achtergrond

Ingrijpende gebeurtenissen kunnen bijvoorbeeld een scheiding, armoede, kindermishandeling, misbruik, criminaliteit, een verslaving, psychiatrische aandoening bij ouders of geweld tussen ouders betreffen. Deze ervaringen kunnen ernstige gevolgen hebben voor de gezondheid en het welzijn van kinderen, tot ver in het volwassen leven. In Nederland heeft naar schatting 4 op de 10 volwassenen regelmatig een of meerdere van deze traumatische gebeurtenissen voor het 18^{de} jaar ervaren. Het is niet bekend welk percentage dit is bij kinderen van rond de 11 jaar. We vinden het belangrijk dat daar meer aandacht voor komt, ook met het oog op de naderende adolescentie en het voortgezet onderwijs. Daarom hebben wij uw school om medewerking gevraagd aan het onderzoek.

Informatie

In dit pakket vindt u:

- brieven waarin ouders gevraagd wordt om toestemming voor deelname van hun kind,
- vragenlijsten over 'nare gebeurtenissen',
- 'dummy' vragenlijsten voor leerlingen die geen toestemming van hun ouders hebben,
- enveloppen voor de leerlingen en 1 grote enveloppe met antwoordnummer,
- kaartjes voor leerlingen met telefoonnummers.

Deelnemende scholen ontvangen als blijk van waardering een (kinder)boek over kinderrechten. Bij voldoende deelname per school, kunnen we de resultaten op klas- of schoolniveau aan u terugkoppelen.

Werkwijze

- De vragenlijst wordt alleen in groep 8, in de klas, uitgezet door leerkracht en/of lid Jongerentaskforce.
- De vragenlijst wordt zo snel mogelijk maar uiterlijk dit schooljaar ingevuld.
- Het onderzoek wordt uitgevoerd in diverse regio's in Nederland
- Deelname is voor ouders/kinderen vrijwillig.
- Het invullen van de vragenlijst duurt ongeveer 20 minuten.
- Leerlingen met dyslexie of bijvoorbeeld taalproblemen kunnen op grond van uw inschatting wel of niet deelnemen.

Vooraf:

- Geef 1 week voor het invullen van de vragenlijst de informatiebrief voor (beide gezagdragende) ouders mee aan de leerlingen. Ouders kunnen het strookje onderaan de brief invullen indien zij niet willen dat hun kind meedoet – *om wat voor reden dan ook*. Kinderen vanaf 12 jaar mogen het ook zelf aangeven als ze niet mee willen doen. Als er géén antwoordstrookje wordt ingeleverd, betekent dit dat ouders geen bezwaar hebben tegen deelname en dat hun kind de vragenlijst kan invullen (zogenaamde 'opting-out' procedure).
- Voor leerlingen die niet meedoen is er een zogenaamde dummy-vragenlijst over gezondheid, sporten en bewegen. Zo vormen zij geen uitzondering ten opzichte van klasgenoten.



Afname van de vragenlijst:

- Deel de vragenlijsten 'nare ervaringen' + eventuele 'dummies' + enveloppen uit.
LET OP: de dummy-vragenlijsten zijn te herkennen aan de onderstreepte tekst 'sporten, bewegen en gezondheid' bij de introductie!
- Leerlingen lezen voor zichzelf de introductie-tekst.
- Lees met de leerlingen samen klassikaal de tekst in het blok van de vragenlijst door (dit is voor zowel de vragenlijst 'nare ervaringen' als de dummy-vragenlijst dezelfde tekst).
- Leerlingen vullen hun vragenlijst zelfstandig in.
- Loop als leerkracht bij voorkeur niet langs de tafels tenzij een kind om hulp vraagt.
- Leerlingen doen hun vragenlijst in de enveloppe en plakken deze dicht.
- Leerkracht haalt alle gesloten enveloppen op, stopt die bij elkaar in de grote antwoordenvolp (zonder postzegel) en stuurt die naar TNO (of geeft die mee aan het lid Jongerentaskforce).
- Kaartjes met telefoonnummers worden aan alle leerlingen uitgedeeld.

Leden van de Jongerentaskforce helpen bij het onderzoek: het kan zijn dat een van de jongeren komt helpen in de klas om de vragenlijst af te nemen maar dit zal niet op alle deelnemende scholen mogelijk zijn. We nemen dan contact met u op.

Meer aandacht voor dit thema in de klas?

Omdat de vragenlijst over ingrijpende gebeurtenissen gaat, kan dit een reactie bij kinderen teweeg brengen. De Jeugdgezondheidszorg in uw regio geïnformeerd over het onderzoek en zijn er telefoonnummers van instellingen waar kinderen desgewenst contact mee kunnen leggen. Ook kunnen zij terecht bij u als leerkracht of een andere vertrouwenspersoon binnen de school. Vraag na enkele dagen nog eens na bij de leerlingen of individuele leerlingen wat zij van de vragenlijst vonden.

De vragenlijst kan aanleiding zijn om in de klas aan de slag te gaan met het onderwerp kindermishandeling en kinderrechten. Kijk op bijvoorbeeld:

- o <https://www.veiligheid.nl/kinderen-professionals/scholen/SYSM>
- o <http://www.kinderrechtenu.nl/>
- o <http://www.villapinedo.nl/>
- o <http://kindermishandeling.hetklokhuis.nl/voor-ouders/het-project/>
- o <http://www.samsam.net/het-grote-25-jaar-kinderrechtenverdragspel/>
- o <http://www.power-of-art.nl/campaigns/kids-rights-4-all/>
- o <http://www.lotsfoundation.com/site/>
- o <http://stukonline.com/>

Tot slot

Dit onderzoek wordt uitgevoerd door TNO Child Health (Leiden) in opdracht van de Augeo Jongerentaskforce, zie: www.augeo.nl/jongerentaskforce

Met de resultaten van dit onderzoek wil de Jongerentaskforce aandacht vragen voor (de effecten van) traumatisering in de jeugd en voor de noodzaak van eerdere signalering en hulp bij het opgroeien tot evenwichtige burgers.

Mocht u vragen hebben, dan kunt u contact opnemen met Remy Vink, 0888666199 / remy.vink@tno.nl.

Hartelijk dank voor uw medewerking!

Namens het onderzoeksteam, Remy Vink, projectleider (TNO)

DE JONGERENTASKFORCE 
AANPAK VAN GEWELD TEGEN KINDEREN

Bijlage 6. Brief aan de ouders

Leiden, mei 2016

Geachte ouders/verzorgers,

Binnenkort wordt in de klas van uw kind een vragenlijst uitgedeeld ten behoeve van een onderzoek. Deze vragenlijst gaat over nare ervaringen die kinderen rond de leeftijd van 11 jaar (groep 7/8) kunnen hebben meegemaakt.

Achtergrond

Iedereen maakt wel eens iets naars mee. In dit onderzoek gaat het om ervaringen die heel ingrijpend zijn of herhaaldelijk voorkomen (trauma's). Het gaat bijvoorbeeld om een overlijden, een scheiding maar ook om geweld, criminaliteit, verslaving, mishandeling of misbruik. Deze ervaringen *kunnen* ernstige gevolgen hebben voor de gezondheid en het welzijn van kinderen en *kunnen* tot ver in de volwassenheid sporen nalaten. We vinden het belangrijk dat daar meer aandacht en hulp voor komt, ook met het oog op de naderende puberteit en het voortgezet onderwijs.

Om die reden heeft de Augeo Jongerentaskforce aan TNO gevraagd om dit onderzoek uit te voeren. Zie ook: www.augeo.nl/jongerentaskforce.

Over het onderzoek

Alle kinderen in de klas krijgen een vragenlijst. Het invullen duurt ongeveer 20 minuten. Ieder kind stopt de vragenlijst daarna direct in een eigen bijgevoegde enveloppe en plakt die meteen dicht. Alle gesloten enveloppen worden gebundeld en direct naar TNO verstuurd.

We benadrukken dat de vragenlijsten anoniem zijn. Kinderen zetten niet hun naam er op, en niemand kan er achter komen wie wat heeft ingevuld.

Voor sommige leerkrachten kan het onderzoek aanleiding zijn om in de klas aandacht te besteden aan nare ervaringen in het algemeen en bijvoorbeeld internationale kinderrechten.

Uw kind helpt ons en andere kinderen met het invullen van de vragenlijst.

Indien u niet wilt dat u kind meedoet

Deelname is voor kinderen (en hun ouders) vrijwillig. Indien u NIET wilt dat uw kind de vragenlijst over nare gebeurtenissen invult om wat voor reden dan ook, wilt u dan onderstaand strookje invullen en aan de leerkracht (laten) geven? Kinderen van 12 jaar mogen het ook zelf aangeven als ze niet mee willen doen. Dit heeft geen gevolgen voor uw kind of zijn/haar/uw relatie met de school. Indien uw kind niet de vragenlijst over nare gebeurtenissen invult, ontvangt hij/zij van de leerkracht wel een andere vragenlijst. Deze vragenlijst gaat over gezondheid, sporten en bewegen. Op die manier vormt uw kind geen uitzondering in de klas.

Heeft u nog vragen? Neem contact op met Remy Vink, 0888666199 / remy.vink@tno.nl.

Namens het onderzoeksteam, Remy Vink, projectleider (TNO)

..... (naam van uw kind) zal NIET de vragenlijst over nare gebeurtenissen invullen ten behoeve van onderzoek. (Uw kind krijgt dan wel een vragenlijst over een ander onderwerp, namelijk over bewegen en het eten van groenten en fruit.)

Handtekening:

Uw naam:

.....

.....

Bijlage 7. Aantal kinderen per ACE en per vraag

Tabel 1: Antwoord frequentie van vragen over emotionele mishandeling

Vraag 9 & 10	.. vaak uitgescholden, beledigd, gekleineerd, vernederd ...?	... vaak bang voor je ouders/verzorgers door wat zij ... ?
Nee	639	610
Nee, maar vroeger wel	16	36
Ja	25	34
Vraag niet beantwoord	0	0
	680	680

Tabel 2: Antwoord frequentie van vragen over lichamelijke mishandeling

Vraag 11 & 12	...vaak ... geslagen, hardhandig geduwd, vastgegrepen ...?	... wel eens zo hard geslagen of gestompt dat je blauwe plekken krijgt of gewond raakt?
Nee	623	657
Nee, maar vroeger wel	31	11
Ja	26	12
Vraag niet beantwoord	0	0
	680	680

Tabel 3: Antwoord frequentie van vragen over emotionele verwaarlozing

Vraag 13 & 14	.. vaak het gevoel dat bijna niemand echt van je houdt, belangrijk vindt of geïnteresseerd is ...?	... vaak ..geen aandacht voor elkaar hebben, samen dingen doen of elkaar steunen ...?
Nee	600	632
Nee, maar vroeger wel	29	17
Ja	49	29
Vraag niet beantwoord	2	2
	680	680

Tabel 4: Antwoord frequentie van vragen over lichamelijke verwaarlozing

Vraag 15,16,17	... vaak het gevoel dat ... weinig voor je zorgen (bijvoorbeeld)?	... vaak het gevoel ... je weinig beschermen (bijvoorbeeld)?	... vaak het gevoel ...te dronken, stoned, wazig of raar zijn om voor je te zorgen?
Nee	677	671	659
Nee, maar vroeger wel	0	3	13
Ja	2	4	7
Vraag niet beantwoord	1	2	1
	680	680	680



Tabel 5: Antwoord frequentie van vragen over getuige geweld tegen ouder

Vraag 18,19,20,21	... vaak door de ander geduwd, vastgegrepen, klap krijgen ...?	... soms of vaak geschopt, gestompt ... de ander ...?	... wel eens langer achter elkaar, gestompt, geslagen ... door de ander?	... wel eens met een mes of vuurwapen bedreigd?
Nee	648	664	667	657
Nee, maar vroeger wel	24	12	9	0
Ja	7	2	1	22
Vraag niet beantwoord	1	2	3	1
	680	680	680	680

Tabel 6: Antwoord frequentie van vragen over alcohol/ drugsmisbruik ouder

Vraag 22 & 23	Zijn je ouder(s) of een probleemdrinker of alcoholist?	Zijn je ouders of ... verslaafd aan drugs?
Nee	643	668
Nee, maar vroeger wel	8	3
Misschien wel	14	2
Ja	14	5
Vraag niet beantwoord	1	2
	680	680

Tabel 7: Antwoord frequentie van vragen over depressie/ zelfmoord(poging) huisgenoot

Vraag 24 & 25	Zijn je ouders of een van beiden depressief of psychisch ziek?	Heeft iemand bij jou thuis wel eens zelfmoord geprobeerd te plegen?
Nee	632	662
Nee, maar vroeger wel	11	0
Misschien wel	18	0
Ja	15	15
Vraag niet beantwoord	4	3
	680	680

Tabel 8: Antwoord frequentie vraag over huisgenoot in de gevangenis

Vraag 26	Heeft iemand bij jou thuis in de gevangenis gezeten?
Nee	625
Nee, maar vroeger wel	4
Ja	48
Vraag niet beantwoord	3
	680



Tabel 9: Antwoord frequentie van vragen over seksueel misbruik

Vraag 28,29,30	Maak je wel eens mee dat een volwassene of ... je op een seksuele manier aanraakt of streelt of ...?	Maak je wel eens mee dat een volwassene of ... wil dat jij kijkt naar seks of porno?	Maak je wel eens mee dat een volwassene of ... seks met je heeft of dat probeert?
Nee	667	674	676
Nee, maar vroeger wel	3	2	2
Ja	8	4	2
Vraag niet beantwoord	2	0	0
	680	680	680

Tabel 10: Antwoord frequentie vraag over echtscheiding

Zijn je ouders uit elkaar of gescheiden?	
Vraag 4	
Nee	496
Ja, al lang geleden	152
Ja, nog niet zo lang geleden	26
Ja, dat gebeurt nu	4
Vraag niet beantwoord	2
	680

