

# Werken met de meldcode

Ervaringen, dilemma's en belemmeringen in de praktijk

## Enquête: Brede reflectie op de meldcode

De meldcode ondersteunt professionals om zorgvuldig te handelen bij een vermoeden van kindermishandeling of huiselijk geweld. Sinds 2013 verplicht de Wet meldcode organisaties om een meldcode te hebben en hun medewerkers in staat te stellen daarmee te werken. Maar hoe ervaren professionals het werken met de meldcode?

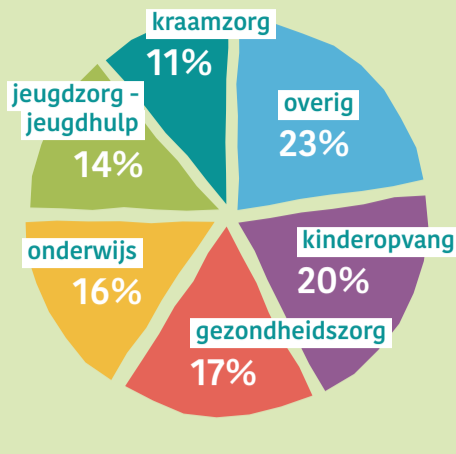
Om er beter zicht op te krijgen welke casussen vaak voorkomen en welke dilemma's en/of belemmeringen men ervaart bij het gebruik van de meldcode, heeft Augeo Foundation een brede uitverraag gedaan onder professionals. Augeo Foundation zet zich in voor een veilig thuis voor ieder kind en doet dat o.a. door deskundigheidsbevordering; en bereikt ieder jaar tienduizenden professionals met online cursussen over deze thema's.



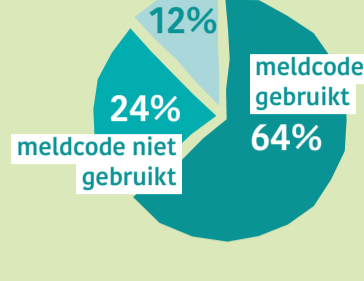
Wat er gedaan wordt met de inzichten staat aan het eind van deze factsheet.

## Reacties alle sectoren

2.861 professionals uit diverse beroepsgroepen hebben gereageerd. Hiervan hebben 1.400 een concrete situatie beschreven waarin zij de meldcode hebben toegepast. De respondenten waren met name afkomstig uit deze sectoren:



## Gebruik van de meldcode



## Welke dilemma's spelen er onder professionals?

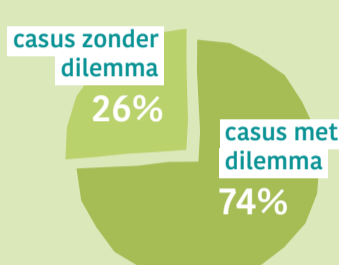
Er is eerst een lijst dilemma's voorgelegd die belemmerend zouden kunnen werken om de meldcode toe te gaan passen, of bij het gebruik van de meldcode. Deze dilemma's zijn gebaseerd op de uitkomsten van de evaluatie van de Wet Meldcode en de meldcodetour die in 2020/21 heeft plaatsgevonden. 685 professionals (24%) geven aan (doorgaans) géén dilemma's of moeilijkheden te ervaren. Het aantal keer dat genoemde dilemma's zijn aangevinkt door de overige respondenten:

Onzekerheid over signalen	823
Bang voor onterecht beschuldigen van betrokkenen	668
Niet duidelijk welke partij verantwoordelijk is en blijft na het doen van een melding	602
Onduidelijk bij het wegen van geweld	443
Ik heb moeite om mijn zorgen te bespreken met betrokkenen	397

Onduidelijk met wie welke informatie wel en niet gedeeld mag worden	389
Ik betwijfel of het wel zin heeft om te handelen volgens de meldcode	270
Onduidelijkheid met betrekking tot kindcheck	187
Het is niet duidelijk wat ik moet doen in het kader van de meldcode	114
Het is niet duidelijk bij wie ik met signalen terecht kan in mijn organisatie	80

## Casussen

1784 professionals hebben de meldcode gebruikt. Aan hen is gevraagd een casus te beschrijven uit hun praktijk. Van de casussen die zijn beschreven is:



## Voorbeelden van casussen

Onderstaande dilemma's zijn het meest genoemd in de beschreven casussen.

- Voorbeeld**
- Dilemma**
- Opvolging**

### Onzekerheid over signalen - zie ik het wel goed, is dit wel kindermishandeling, ik hoor verschillende verhalen, wat is de waarheid?

#### Uit de kinderopvang

- Een kindje had vieze kleding aan en toonde geen emotie. De moeder had altijd haast en geen tijd voor overdracht.
- Moeilijk om in te schatten hoe erg de hygiëne-situatie is.
- We hebben geobserveerd en gerapporteerd en samen met de aandachtsfunctionaris onze bevindingen met Veilig Thuis gedeeld.

#### Uit de kraamzorg

- Er was enorm veel was, een vieze huishouding, teveel dieren op een kleine oppervlakte en onvoldoende verzorging van de dieren. Al met al waren er zorgen of er wel voldoende zorg voor het kind kon zijn.
- Het valt allemaal net niet onder de meldcode, maar het zijn wel zorgelijke signalen.
- Ik heb het besproken met mijn leidinggevende en de signalenlijst doorgenomen. De situatie bleef hetzelfde.

### Structurele situatie - er is al hulp in gezin, moet ik dan nog een melding doen, wie is er dan verantwoordelijk?

#### Uit de GGZ

- Het kind leeft in twee gezinssituaties die onvoldoende samenwerken in het belang van het kind.
- Na melding onduidelijk wie vanuit Veilig Thuis verantwoordelijk is voor vervolg/monitoren en controleren van gemaakte afspraken en voorwaarden. Controle wordt te beperkt uitgevoerd door personen die te ver af staan (verwijzer / consulent jeugd) van het gezinssysteem en daardoor geen duidelijk beeld kunnen hebben over het navolgen van afspraken en borgen van veiligheid.
- Als betrokken regie-behandelaar heb ik aangegeven op de hoogte te willen blijven van het proces, dat ik informatie wil ontvangen van Veilig Thuis en wijkteam over het proces.

#### Uit het onderwijs

- Jongen van 16 die het gezag van zijn ouders niet accepteerde en gewelddadig was naar zijn zusje en moeder. Multidimensionele familitherapie-begeleiding (MDFT) en sociaal team was net een week ervoor afgerond.
- Er was in dit gezin sprake van structureel geweld. Ouders werken mee met hulpverlening maar het lukte hen niet om geweld in het gezin door zoon te stoppen. Zus kwam met een blauw oog op school. Dit gemeld bij zowel het sociaal team als Veilig Thuis waarbij beide partijen naar elkaar wezen. Uiteindelijk waren alleen de wijkagent en de schoolmaatschappelijk werker nog in het gezin. Wie neemt er zijn/haar verantwoordelijkheid?
- Uiteindelijk ben ik als schoolmaatschappelijk werker duidelijk geweest en heb aangegeven dat Veilig thuis en het sociaal wijkteam zelf met elkaar in contact moesten gaan om uit te zoeken wie wat in dit gezin op zou pakken.

### Bespreekbaar maken van signalen en/of melding met betrokkenen

#### Uit de maatschappelijke ondersteuning

- Mevrouw gaf aan mishandeld te worden door haar partner zowel fysiek als financieel. Zij wilde graag weg van haar partner en een andere woning vinden. Ze kwam bij ons met de vraag of we haar konden helpen met het vinden van een andere woning. En wilde niet te veel in gaan op het geweld. Wij vonden dit uiteraard wel een belangrijk onderwerp van gesprek.
- Mevrouw wilde absoluut niet dat wij met haar partner in contact kwamen. Hierdoor werd het lastig om zijn kant van het verhaal te horen maar ook om de situatie bespreekbaar te maken met hen. Ze wilde alleen maar aansturen op het verlaten van de woning.
- Mevrouw heeft uiteindelijk aangifte gedaan tegen haar partner na weer een incident waardoor wij in overleg konden met Veilig Thuis. Naar aanleiding daarvan en het feit dat mevrouw een andere woning had, hebben we mevrouw letterlijk uit de situatie kunnen halen.

#### Uit het onderwijs

- De ouder rook altijd naar drank, ze kwam dronken het kind halen en ik kreeg ook signalen van andere ouders hierover.
- Welke signalen van anderen kon ik bespreken met de moeder?
- Besproken met het Save team en met de moeder. De situatie was ernstig en het kind is uit huis geplaatst. De moeder ging naar een kliniek. Er is nu weer opbouwend contact.

#### Uit de gezondheidszorg

- De patiënt, een oudere mevrouw, zat onder de blauwe plekken. De partner wilde niet dat we dit zagen, en wilde de kamer niet uit op de spoedeisende hulp.
- Hoe dit aan te pakken? We konden mevrouw niet alleen spreken. Waarom wilde de partner niet dat we dit zagen?
- In gesprek gaan met patiënt zelf, letsselfotograaf, huisarts, kinderen spreken, gedegen onderzoek doen.

### Problemen met samenwerking in de keten (met andere organisatie of sector)

#### Uit de jeugdgezondheidszorg

- Een kind gaf op een vragenlijst aan dat haar pleegmoeder de kinderen sloeg. Jeugdbescherming leek het gezag te hebben en pleegzorg was betrokken.
- Welke informatie deel ik met wie en wie betrek ik als eerste? In dit geval was dit de jeugdbescherming op advies van Veilig Thuis, maar dit voelde voor mij aan als klikken.
- Nadat jeugdbescherming op de hoogte was, volgde een gesprek met pleegmoeder, jeugdbescherming, pleegzorg en mij. Door de hoeveelheid aan deelnemers, vond ik het lastig om het gesprek aan te gaan en niet beschuldigend over te komen. Uiteindelijk is dit wel goed gegaan en zijn jeugdbescherming en pleegzorg verder gegaan met het signaal.

#### Uit de kraamzorg

- Moeder verzorgde de baby niet als die 's nachts hilde of voeding moest. Schonk weinig aandacht aan de baby en liet de verzorging over aan mij als ik er was. Als ze alleen was, legde ze het kind in bed ongeacht of het voeding moest of verschoond moest worden o.i.d.
- Gemeld bij de verloskundige en manager van de kraamzorgorganisatie, maar volgens hen moest ik het melden door de instanties die al in beeld waren. Deze zagen het probleem niet, want ze hadden wekelijks telefonisch contact en moeder gaf aan dat het goed ging.
- Ik heb zelf contact opgenomen met Veilig Thuis en zij zagen dat de situatie ernstig was en kindje is uit huis geplaatst.

### Twijfel of melden wel zin heeft - maakt het situatie niet alleen maar erger?

#### Uit de GGZ

- We zien wel signalen, maar er is ook sprake van een goed meewerkend en open gezin.
- Heeft melden zin als het gezin gewoon meewerkt?
- We hebben de casus anoniem voorgelegd aan Veilig Thuis en de zorgen daarna openlijk gedeeld met het gezin. Daarna hebben we goede afspraken kunnen maken.

## Wat valt op?

Als we naar de professionals verspreid over alle sectoren kijken, wordt 'onzekerheid over signalen' als meest ervaren dilemma genoemd. Dit zien we terug in de situaties die beschreven worden. Hier komt uit naar voren dat veel professionals bang zijn om ouders/ verzorgers onterecht te beschuldigen. De vraag 'Hoe ernstig is een slechte verzorging?' komt vaak naar voren. Het dilemma 'Onduidelijkheid bij het wegen van geweld' vertaalt zich in de beschreven situaties vaak in twijfels of melden wel zin heeft.



Daarnaast zien we bij de signalerende beroepsgroepen, dat professionals relatief vaak onduidelijkheid ervaren over wie er moet handelen en hoe ver de verantwoordelijkheid van de instelling reikt. Hulpverlenende professionals ervaren ook onduidelijkheid over wie er moet handelen, maar dit is voornamelijk in situaties waarin al andere hulpverleningsinstanties zijn betrokken. Binnen alle beroepsgroepen spelen twijfels over of het zinvol is om de meldcode in te zetten. Bij de signalerende professionals zijn deze twijfels meer gericht op de angst dat het kind uit beeld verdwijnt bij het volgen van de meldcode, terwijl bij hulpverlenende professionals de twijfels te maken hebben met het feit dat er al een behandelrelatie is. Zij zijn bang dat het vertrouwen binnen de behandelrelatie beschadigd raakt, terwijl een melding niet in alle gevallen (meteen) leidt tot passende hulp.

## Hoe verder?

Deze vragenlijst heeft ons talloze inzichten en praktijkvoorbeelden gegeven over de belemmeringen en dilemma's die professionals ervaren bij het gebruik van de meldcode. Augeo Foundation benut deze bij de (door)ontwikkeling van de online cursussen en de andere uitingen waarmee ze professionals ondersteunt. Ook heeft Augeo een opdracht gekregen van het Ministerie van Volksgezondheid, Welzijn en Sport om een 'Brede reflectie op de meldcode' te organiseren. Dit doen we samen met de LVAK, de Landelijke Vereniging Aandachtsfunctionarissen Kindermishandeling. In 15 bijeenkomsten bespraken diverse experts, Veilig Thuis, professionals en ervaringsdeskundigen hun vraagstukken bij het werken met de meldcode. Dat gebeurde mede aan de hand van voorbeeldcasussen die professionals hebben geschetst in deze enquête. Het doel is om te leren van elkaars ervaringen en werkzame oplossingen te vinden bij de uiteenlopende dilemma's en vraagstukken. De 'lessons learned' van deze bijeenkomsten zal Augeo Foundation breed delen met alle professionals die werken met de meldcode.

## Meer informatie?

Kijk op [augeo.nl](http://augeo.nl) hoe wij professionals kunnen helpen. Op [augeo.nl/meldcode-ervaringen](http://augeo.nl/meldcode-ervaringen) lees je meer over werken met de meldcode.